



# Se Kunstgegenstände im Besitz der Einwohnergemeinde Selzach



Erstellt: 20. Aug 2023	Konsultation: --	Beschluss KuSpKo: --	Beschluss GR: --	Veröffentlicht: --
---------------------------	---------------------	-------------------------	---------------------	-----------------------

## Inhalt

1	«Büste Arnold Marti (Ammann)» von Walter Peter.....	4
2	«Selzacher Wappen» von Domeniconi Carlo.....	6
3	«Wandgemälde» von Wullimann Peter.....	8
4	«Wandgemälde» von Wullimann Peter.....	10
5	«Dorfstrasse Selzach» von Ryf Beat.....	12
6	«Landschaft mit Bauwerk» von Wyss Franz Anatol.....	14
7	«Figur auf Teppich» von Hutter Schang.....	16
8	«Im Winkel» von Ryf Beat.....	18
9	«Emmenfrau» von Eggenschwiler Franz.....	20
10	«Emme» von Eggenschwiler Franz.....	22
11	«Landschaft klein» von Flury Urs.....	24
12	«Baum» von Flury Urs.....	26
13	«Schulhaus I + Kirche» von Ryf Beat.....	28
14	«Landschaft gross» von Flury Urs.....	30
15	«Sport» von Candio Roman.....	32
16	«Vogelbaum» von Graf Monique.....	34
17	«Herbst» von Wiggli Rosa.....	36
18	«Kochschule» von Mattiello Ernst.....	38
19	«Einschulung» von Mattiello Ernst.....	40
20	«Im Dorf» von Ryf Beat.....	42
21	«Schlüsselmotiv» von Näf Bernhard.....	44
22	«Stadtmenschen» von Würigler Annemarie.....	46
23	«Zwei Frauen mit Kind» von Würigler Annemarie.....	48
24	«Selzach» von Candio Romano.....	50
25	«Selzach Impressionen» von Candio Romano.....	52
26	«Wandfluh und Brüggli» von Emch Walter.....	54
27	«Morgen über Selzach» von Zuber Hans Rudolf.....	56
28	«Tanzende Menschen» von Keller Heinz.....	58
29	«Feierliches Tuch» von Brunner Verena.....	60
30	«Aarelandschaft» von Kessler Max.....	62
31	«Stilleben» von Kessler Max.....	64
32	«Meersfrüchte» von Kessler Elsy.....	66
33	«Die vier Elemente» von Kessler Elsy.....	68
34	«Im Haag» von Ryf Beat.....	70
35	«Landschaft» von Schär Cecilia.....	72
36	«Bella Italia» von Hirschbühl Joe.....	74
37	«Zwei Frauen» von Unbekannt.....	76
38	«Die vier Elemente» von Kessler Elsy.....	78
39	«Frauenfigur» von Hutter Schang.....	80
40	«Frauenfigur» von Hutter Schang.....	82
41	«Beim Passionshaus» von Ryf Beat.....	84
42	«La Testa» von Hutter Anje.....	86
43	«Indre Foldra» von Ziegelmüller Martin.....	88
44	«Liebeshain» von Röthlisberger Cuno.....	90
45	«2 Couchen» von Travaglini Peter.....	92
46	«Fensterquadrat» von Fluri Oskar.....	94
47	«Bergenien» von Gubler M.....	96
48	«Dorfstrasse Selzach» von Ryf Beat.....	98
49	«Schänzlistrasse Selzach» von Ryf Beat.....	100
50	«Kronengasse» von Ryf Beat.....	102

51	«Wappen Altreüw» von Halter Martin.....	104
52	«Aareinseli» von Schär Cecilia.....	106
53	«Clown» von Unbekannt.....	108
54	«Körper» von Mauboulès Jean.....	110
55	«Variete und Verite» von Marti Hansjörg.....	112
56	«Wolfskinder» von Grob Stephanie.....	114
57	«Memory 1 5 Teile» von Nyffeler Roland.....	116
58	«Klang der Musik» von Tanner Jürg Robert.....	118
59	«-» von Biberstein Michael.....	120
60	«-» von Weber Therese.....	122
61	«3 Formen im Dreieck» von Strässle Elisabeth.....	124
62	«Kirche und Schulhaus I» von Ryf Beat.....	126
63	«-» von Bürkli Heini.....	128
64	«Aarerank bei Altreu» von Ryf Beat.....	130
65	«Aarefähre» von Wullimann Rolf.....	132
66	«Spinne» von Schacher Josef (Joschi).....	134
67	«Eisengiesserei» von Schär Cecilia.....	136
68	«Liebespaar» von Unbekannt.....	138
69	«Frau mit Kind» von Unbekannt.....	140
70	«Couche» von Travaglini Peter.....	142
71	«Couche» von Travaglini Peter.....	144
72	«Die Poesie» von Ortega Porto Natascha.....	146
73	«-» von Wullimann Rolf.....	148
74	«-» von Travaglini Peter.....	150

## 1 «Büste Arnold Marti (Ammann)» von Walter Peter



<i>Inventar-Nummer:</i>	1935 / 1
<i>Titel Kunstgegenstand:</i>	Büste Arnold Marti (Ammann)
<i>Künstlerin/Künstler:</i>	Walter Peter
<i>Entstehungsjahr:</i>	1935
<i>Technik / Malstil:</i>	Bronze Plastik
<i>Auflage:</i>	-
<i>Rahmenart:</i>	-
<i>Masse inkl. Rahmen:</i>	20.0 x 68.0 cm
<i>Im Besitz seit:</i>	1935
<i>Erstanden durch:</i>	Kauf
<i>Kaufpreis:</i>	Fr. -
<i>Schätzpreis:</i>	Fr. -
<i>Referenzfoto:</i>	Image_1935_1

**Vermietbar**

*Zur Künstlerin/zum Künstler:*

**Walter Peter** (\* 14. Februar 1902 Solothurn, † 4. Dezember 1997 Solothurn) war ein Schweizer Bildhauer und Zeichner.

*Zum Kunstgegenstand:*

Arnold Marti war Ammann von Selzach in den Jahren 1930 – 1944. Ob die Büste ein Geschenk an ihn war, das nach seinem Tod an die Gemeinde zurückgegeben wurde, ist nicht bekannt

## 2 «Selzacher Wappen» von Domeniconi Carlo



<i>Inventar-Nummer:</i>	1942 / 1
<i>Titel Kunstgegenstand:</i>	Selzacher Wappen
<i>Künstlerin/Künstler:</i>	Domeniconi Carlo
<i>Entstehungsjahr:</i>	1942
<i>Technik / Malstil:</i>	Oel
<i>Auflage:</i>	-
<i>Rahmenart:</i>	Holz
<i>Masse inkl. Rahmen:</i>	42.5 x 47.0 cm
<i>Im Besitz seit:</i>	1942
<i>Erstanden durch:</i>	
<i>Kaufpreis:</i>	Fr. -
<i>Schätzpreis:</i>	Fr. -
<i>Referenzfoto:</i>	Image_1942_1

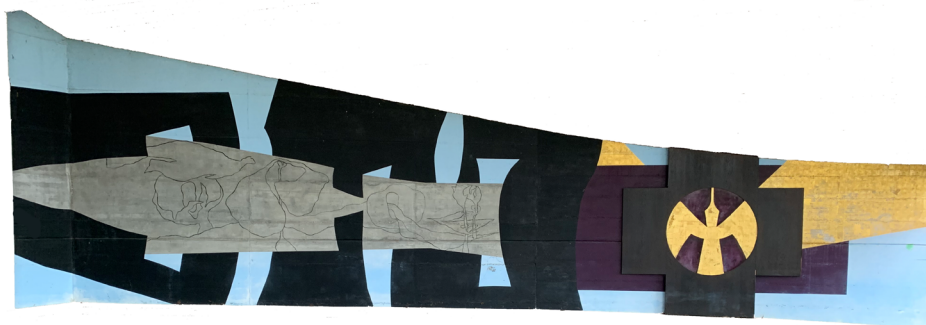
**Vermietbar**

*Zur Künstlerin/zum Künstler:*

**Domeniconi Carlo G.** (\* 15. September 1920 Bettlach, † 25. April 2009 Bettlach) war Maler und Grafiker.

*Zum Kunstgegenstand:*

### 3 «Wandgemälde» von Wullimann Peter



#### Kunstgegenstand im Besitz der



*Inventar-Nummer:* 1973 / 1  
*Titel Bild:* Wandgemälde  
*Künstler:* Wullimann Peter  
*Entstehungsjahr:* 1973  
*Technik / Malstil:* Collage Acryl und Holz  
*Auflage:* -  
*Rahmenart:* -  
*Masse inkl. Rahmen:* 1'000.00 x 7'000.00 cm  
  
*Im Besitz seit:* 1973  
*Erstanden durch:* Kauf  
*Kaufpreis:* Fr. -  
*Schätzpreis:* Fr. -  
*Referenzfoto:* Image\_1973\_1

*Inventar-Nummer:* 1973 / 1  
  
*Titel Kunstgegenstand:* Wandgemälde  
*Künstlerin/Künstler:* Wullimann Peter  
  
*Entstehungsjahr:* 1973  
*Technik / Malstil:* Collage Acryl und Holz  
*Auflage:* -  
*Rahmenart:* -  
*Masse inkl. Rahmen:* 1'000.00 x 7'000.00 cm  
  
*Im Besitz seit:* 1973  
*Erstanden durch:* Kauf  
*Kaufpreis:* Fr. -  
*Schätzpreis:* Fr. -  
*Referenzfoto:* Image\_1973\_1

**Nicht vermietbar**



*Zur Künstlerin/zum Künstler:*

**Wullimann Peter** (\* 4. Juni 1941 Solothurn, † 15. August 2016 Bettlach) war Maler und Holzschneider, bekannt für Kunst am Bau und Tapisserie.

*Zum Kunstgegenstand:*

### **Inhalt und Symbolik des Wandgemäldes in der Abdankungshalle Selzach**

Mit der Geburt beginnt der Mensch seinen irdischen Lebensweg, dargestellt durch die sich öffnende schwarze Form links im Bild. Dieser Lebensweg ist eingebettet im All, versinnbildlicht durch die blaue Farbe.

Die schwarzen Formen stehen als Symbol für Ereignisse und Bedingungen, die den jeweiligen Lebensweg (symbolisiert durch den Betonstreifen) mittelbar und unmittelbar bestimmen und in Grenzen setzen. Was sich auf dieser Ebene manifestiert, ist abhängig von den Elementen Luft, Feuer, Erde und Wasser. Sie sind symbolisch dargestellt durch den Vogel in einer Wolkenform, den brennenden Dornbusch, den Baum und die Quelle. Die Form am Ende der Betonfläche setzt sich aus allen vier Elementen zusammen, ein Hinweis darauf, dass sich die Elemente ständig durchdringen und so Leben, das sich durch die ganze Schöpfung ausdrückt, garantiert. Die Formen auf dem Lebensweg sind als Strichzeichnungen ausgeführt, um den Charakter des Vergänglichen zu verdeutlichen. Am Ende steht eine geschlossene Form, der an Zeit und Raum gebundene Lebensweg vollendet sich. Der dem Wandel unterworfenen physischen Körper findet das Grab, symbolisiert durch die violette Farbe, die auch für Gnade und Reinigung steht. Leben ist kontinuierliches Sein, kennt nicht Anfang noch Ende, symbolisiert durch den Kreis, der vollkommenen Form, die weder Anfang noch Ende kennt.

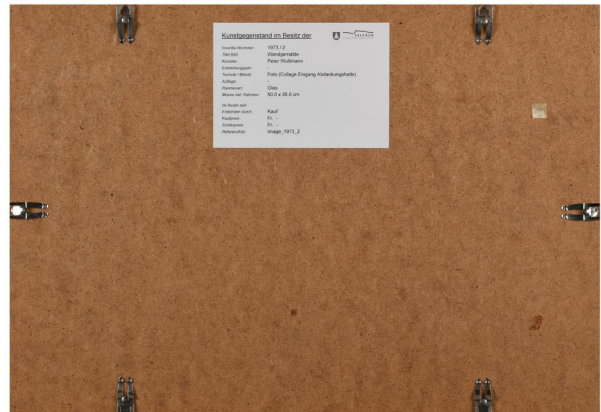
Das Kreuz ist Symbol für den Menschen im Kosmos und steht dafür, dass er seine Gottesnähe nur durch Überwindung der Abhängigkeit von der materiellen Ebene erreichen kann. Der vertikale Balken stellt die Verbindung der göttlichen mit der menschlichen Ebene dar, aber auch den Raum. Der horizontale Balken

symbolisiert die Verbindung von Mensch zu Mensch, aber auch die lineare Zeit. Wo sich die beiden Balken schneiden, fallen Raum und Zeit zusammen. Dieser Punkt steht für die «Heilige Zeit», das «Ewige-Hier-und-Jetzt», sowie die in Liebe vollendete Beziehung von Gott zu Mensch und von Mensch zu Mensch, in der Einheit mit der schöpferischen Liebe, die erlöst und freimacht, das Geburtsrecht eines jeden Menschen.

Kreis (Vater), Kreuz (Sohn) und Taube (Heiliger Geist) sind die Symbole der Dreifaltigkeit. So soll das Bild durch diese Botschaft der Liebe den Trauernden Trost, Hoffnung und die Gewissheit einer sich in Gott vollendenden Verheissung geben.

Peter Wullimann

#### 4 «Wandgemälde» von Wullimann Peter



<i>Inventar-Nummer:</i>	1973 / 2
<i>Titel Kunstgegenstand:</i>	Wandgemälde
<i>Künstlerin/Künstler:</i>	Wullimann Peter
<i>Entstehungsjahr:</i>	-
<i>Technik / Malstil:</i>	Foto (Collage Vorplatz Abdankungshalle)
<i>Auflage:</i>	-
<i>Rahmenart:</i>	Glas
<i>Masse inkl. Rahmen:</i>	50.0 x 35.0 cm
<i>Im Besitz seit:</i>	-
<i>Erstanden durch:</i>	Kauf
<i>Kaufpreis:</i>	Fr. -
<i>Schätzpreis:</i>	Fr. -
<i>Referenzfoto:</i>	Image_1973_2

**Vermietbar**

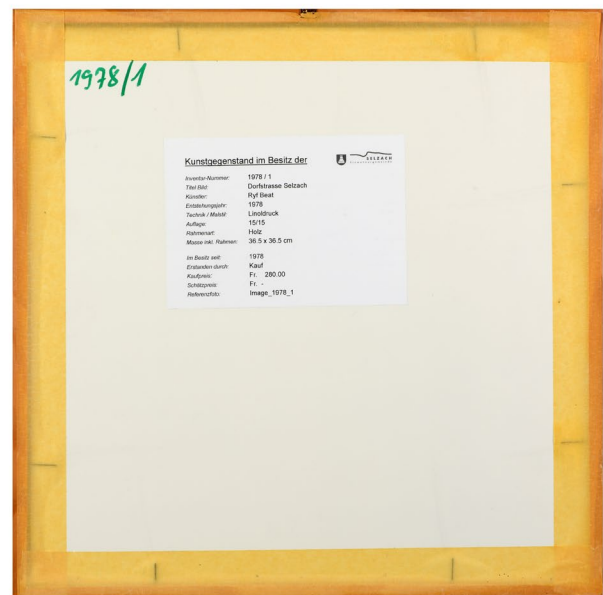
*Zur Künstlerin/zum Künstler:*

**Wullmann Peter** (\* 4. Juni 1941 Solothurn, † 15. August 2016 Bettlach) war Maler und Holzschneider, bekannt für Kunst am Bau und Tapisserie.

*Zum Kunstgegenstand:*

Die **Fotografie zeigt das Wandgemälde bei der Abdankungshalle Selzach**. Die Abdankungshalle wurde 1973 erbaut. Die Fotografie soll eine allfällige Renovation des Kunstgegenstandes 1973/1 ermöglichen/vereinfachen.

## 5 «Dorfstrasse Selzach» von Ryf Beat



<i>Inventar-Nummer:</i>	1978 / 1
<i>Titel Kunstgegenstand:</i>	Dorfstrasse Selzach
<i>Künstlerin/Künstler:</i>	Ryf Beat
<i>Entstehungsjahr:</i>	1978
<i>Technik / Malstil:</i>	Linoldruck
<i>Auflage:</i>	15/15
<i>Rahmenart:</i>	Holz
<i>Masse inkl. Rahmen:</i>	36.5 x 36.5 cm
<i>Im Besitz seit:</i>	1978
<i>Erstanden durch:</i>	Kauf
<i>Kaufpreis:</i>	Fr. 280.00
<i>Schätzpreis:</i>	Fr. -
<i>Referenzfoto:</i>	Image_1978_1

**Vermietbar**

*Zur Künstlerin/zum Künstler:*

**Ryf Beat** (\*1927, † 2013) war Maler und Grafiker. Er benutzte die Linolschnitttechnik für viele seiner Bilder von Selzach, malte aber auch Pastelle.

*Zum Kunstgegenstand:*

Der **Selzacher Künstler erstellte eine ganze Reihe dieser Linolschnitte**, die jeweils kleine Teile von Selzach zeigen.

Das Bild 1978/1 zeigt einen Abschnitt der Dorfstrasse ab der Höhe Bäckerei Dubach gegen Norden.

Diese Bilder dienten lange Zeit auch als Geschenke für abtretende Behörden- und Kommissionsmitglieder der Einwohnergemeine Selzach.

Der Linolschnitt ist eine grafische Technik, die im Hochdruckverfahren arbeitet und im Prinzip dem Holzschnitt gleicht. Wie im Holzschnitt wird daher auch hier in eine Linoleumplatte mit speziellem Werkzeug ein Negativmuster in das normalerweise feste Linoleum geschnitten.

## 6 «Landschaft mit Bauwerk» von Wyss Franz Anatol

**Bild wird vermisst!**



### Kunstgegenstand im Besitz der



*Inventar-Nummer:* 1979 / 1  
*Titel Bild:* Landschaft mit Bauwerk  
*Künstler:* Wyss Franz Anatol  
*Entstehungsjahr:* 1979  
*Technik / Malstil:* Radierung II/X  
*Auflage:*  
*Rahmenart:*  
*Masse inkl. Rahmen:* cm  
*Im Besitz seit:*  
*Erstanden durch:* Kauf  
*Kaufpreis:* Fr. 430.00  
*Schätzpreis:* Fr.  
*Referenzfoto:* Image\_1979\_1

*Inventar-Nummer:* 1979 / 1  
*Titel Kunstgegenstand:* Landschaft mit Bauwerk  
*Künstlerin/Künstler:* Wyss Franz Anatol  
*Entstehungsjahr:* 1979  
*Technik / Malstil:* Radierung II/X  
*Auflage:*  
*Rahmenart:*  
*Masse inkl. Rahmen:* cm  
*Im Besitz seit:* 1979  
*Erstanden durch:* Kauf  
*Kaufpreis:* Fr. 430.00  
*Schätzpreis:* Fr.  
*Referenzfoto:* Image\_1979\_1

**Nicht vermietbar**

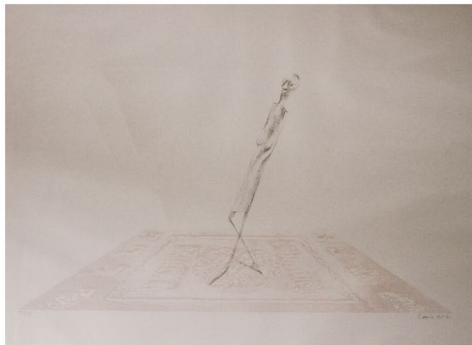
*Zur Künstlerin/zum Künstler:*

**Wyss Franz Anatol** (\* 1. Mai 1940 Fülenbach ist ein Grafiker, Maler und Zeichner.  
Tätigkeitsbereiche sind Acrylmalerei, Mischtechnik, Zeichnung, Radierung, Linolschnitt, Grafik,  
Malerei und Lithografie.

*Zum Kunstgegenstand:*

## 7 «Figur auf Teppich» von Hutter Schang

**Bild wird vermisst!**



### Kunstgegenstand im Besitz der



*Inventar-Nummer:* 1979 / 2  
*Titel Bild:* Figur auf Teppich  
*Künstler:* Hutter Schang  
*Entstehungsjahr:* 1979  
*Technik / Malstil:* Litho 11/13  
*Auflage:*  
*Rahmenart:*  
*Masse inkl. Rahmen:* cm  
*Im Besitz seit:*  
*Erstanden durch:* Kauf  
*Kaufpreis:* Fr. 350.00  
*Schätzpreis:* Fr.  
*Referenzfoto:* Image\_1979\_2

*Inventar-Nummer:* 1979 / 2  
*Titel Kunstgegenstand:* Figur auf Teppich  
*Künstlerin/Künstler:* Hutter Schang  
*Entstehungsjahr:* 1979  
*Technik / Malstil:* Litho 11/13  
*Auflage:*  
*Rahmenart:*  
*Masse inkl. Rahmen:* cm  
*Im Besitz seit:* 1979  
*Erstanden durch:* Kauf  
*Kaufpreis:* Fr. 350.00  
*Schätzpreis:* Fr.  
*Referenzfoto:* Image\_1979\_2

**Nicht vermietbar**

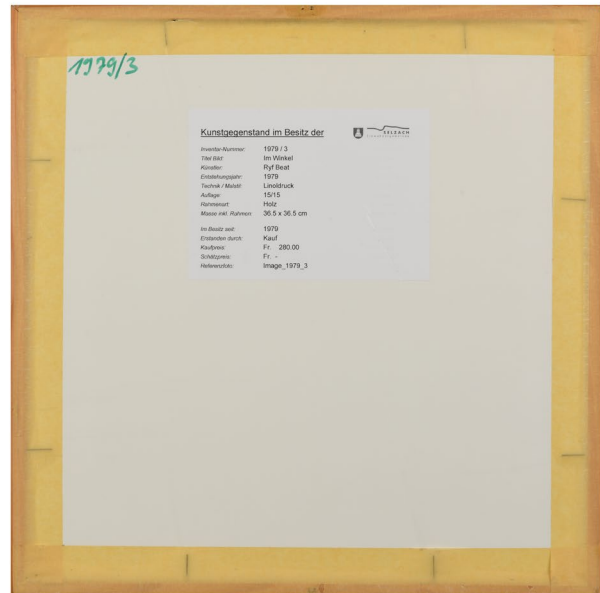


*Zur Künstlerin/zum Künstler:*

**Hutter Schang** (\* 11. August 1934 Solothurn, † 14. Juni 2021 Solothurn) war ein Bildhauer und Plastiker. Zeichnung und Druckgrafik. Kunst am Bau und im öffentlichen Raum. Tätigkeitsbereiche sind Plastik, Skulptur, Kunst im öffentlichen Raum, Zeichnung, Lithografie, Radierung, Malerei, Druckgrafik.

*Zum Kunstgegenstand:*

## 8 «Im Winkel» von Ryf Beat



<i>Inventar-Nummer:</i>	1979 / 3
<i>Titel Kunstgegenstand:</i>	Im Winkel
<i>Künstlerin/Künstler:</i>	Ryf Beat
<i>Entstehungsdatum:</i>	1979
<i>Technik / Malstil:</i>	Linoldruck
<i>Auflage:</i>	15/15
<i>Rahmenart:</i>	Holz
<i>Masse inkl. Rahmen:</i>	36.5 x 36.5 cm
<i>Im Besitz seit:</i>	1979
<i>Erstanden durch:</i>	Kauf
<i>Kaufpreis:</i>	Fr. 280.00
<i>Schätzpreis:</i>	Fr. -
<i>Referenzfoto:</i>	Image_1979_3

**Vermietbar**

*Zur Künstlerin/zum Künstler:*

**Ryf Beat** (\*1927, † 2013) war Maler und Grafiker. Er benutzte die Linolschnitttechnik für viele seiner Bilder von Selzach, malte aber auch Pastelle.

*Zum Kunstgegenstand:*

Der Selzacher Künstler erstellte eine ganze Reihe dieser Linolschnitte, die jeweils kleine Teile von Selzach zeigen.

Das Bild 1979/3 zeigt einen Abschnitt der Bettlacherstrasse ab der Dorfstrasse gegen Westen. Diese Bilder dienten lange Zeit auch als Geschenke für abtretende Behörden- und Kommissionsmitglieder der Einwohnergemeine Selzach.

Der Linolschnitt ist eine grafische Technik, die im Hochdruckverfahren arbeitet und im Prinzip dem Holzschnitt gleicht. Wie im Holzschnitt wird daher auch hier in eine Linoleumplatte mit speziellem Werkzeug ein Negativmuster in das normalerweise feste Linoleum geschnitten.

## 9 «Emmenfrau» von Eggenschwiler Franz



<i>Inventar-Nummer:</i>	1979 / 4
<i>Titel Kunstgegenstand:</i>	Emmenfrau
<i>Künstlerin/Künstler:</i>	Eggenschwiler Franz
<i>Entstehungsjahr:</i>	1974
<i>Technik / Malstil:</i>	Radierung
<i>Auflage:</i>	1/100
<i>Rahmenart:</i>	Metall
<i>Masse inkl. Rahmen:</i>	38.5 x 34.0 cm
<i>Im Besitz seit:</i>	1979
<i>Erstanden durch:</i>	Kauf
<i>Kaufpreis:</i>	Fr. 200.00
<i>Schätzpreis:</i>	Fr. -
<i>Referenzfoto:</i>	Image_1979_4

**Vermietbar**

*Zur Künstlerin/zum Künstler:*

**Eggenschwiler Franz** (\* 9. Dezember 1930 Solothurn, † 12. Juli 2000 Bern) war ein Objektkünstler, Zeichner und Grafiker für Glasmalerei, Malerei, Plastik, Baugestaltung und Schmuck.

*Zum Kunstgegenstand:*

## 10 «Emme» von Eggenschwiler Franz



<i>Inventar-Nummer:</i>	1979 / 5
<i>Titel Kunstgegenstand:</i>	Emme
<i>Künstlerin/Künstler:</i>	Eggenschwiler Franz
<i>Entstehungsjahr:</i>	1973
<i>Technik / Malstil:</i>	Radierung
<i>Auflage:</i>	20/100
<i>Rahmenart:</i>	Metall
<i>Masse inkl. Rahmen:</i>	51.5 x 67.5 cm
<i>Im Besitz seit:</i>	1979
<i>Erstanden durch:</i>	Geschenk
<i>Kaufpreis:</i>	Fr. -
<i>Schätzpreis:</i>	Fr. -
<i>Referenzfoto:</i>	Image_1979_5

**Vermietbar**

*Zur Künstlerin/zum Künstler:*

**Eggenschwiler Franz** (\* 9. Dezember 1930 Solothurn, † 12. Juli 2000 Bern) war ein Objektkünstler, Zeichner und Grafiker für Glasmalerei, Malerei, Plastik, Baugestaltung und Schmuck.

*Zum Kunstgegenstand:*

## 11 «Landschaft klein» von Flury Urs



<i>Inventar-Nummer:</i>	1979 / 6
<i>Titel Kunstgegenstand:</i>	Landschaft klein
<i>Künstlerin/Künstler:</i>	Flury Urs
<i>Entstehungsjahr:</i>	1981
<i>Technik / Malstil:</i>	Holzschnitt farbig
<i>Auflage:</i>	4/11
<i>Rahmenart:</i>	Holz
<i>Masse inkl. Rahmen:</i>	49.5 x 49.5 cm
<i>Im Besitz seit:</i>	1979
<i>Erstanden durch:</i>	Kauf
<i>Kaufpreis:</i>	Fr. 280.00
<i>Schätzpreis:</i>	Fr. -
<i>Referenzfoto:</i>	Image_1979_6

**Vermietbar**



*Zur Künstlerin/zum Künstler:*

**Flury Urs** (\* 6. Juni 1937 Solothurn, † 15. Oktober 2005 Solothurn) war ein Maler und spezialisiert auf Holzschnitt und Reliefs.

*Zum Kunstgegenstand:*

Das Bild ist ein farbiger Holzschnitt mit einer kleinen Auflage.

Der Farbholzschnitt ist eine farbige Bildreproduktionstechnik, die schon zur Zeit der Frühdrucker bekannt war und bei der verschiedene Holzschnittplatten für verschiedene Farben verwendet wurden. Als Farbholzschnitt oder polychromen Holzschnitt bezeichnet man die Holzschnitte, bei denen auf dem fertigen Abzug mehrere Farben zu sehen sind.

## 12 «Baum» von Flury Urs



<i>Inventar-Nummer:</i>	1979 / 7
<i>Titel Kunstgegenstand:</i>	Baum
<i>Künstlerin/Künstler:</i>	Flury Urs
<i>Entstehungsjahr:</i>	1977
<i>Technik / Malstil:</i>	Holzschnitt farbig
<i>Auflage:</i>	26/45
<i>Rahmenart:</i>	Holz
<i>Masse inkl. Rahmen:</i>	67.0 x 67.0 cm
<i>Im Besitz seit:</i>	1979
<i>Erstanden durch:</i>	Kauf
<i>Kaufpreis:</i>	Fr. 280.00
<i>Schätzpreis:</i>	Fr. -
<i>Referenzfoto:</i>	Image_1979_7

**Vermietbar**

*Zur Künstlerin/zum Künstler:*

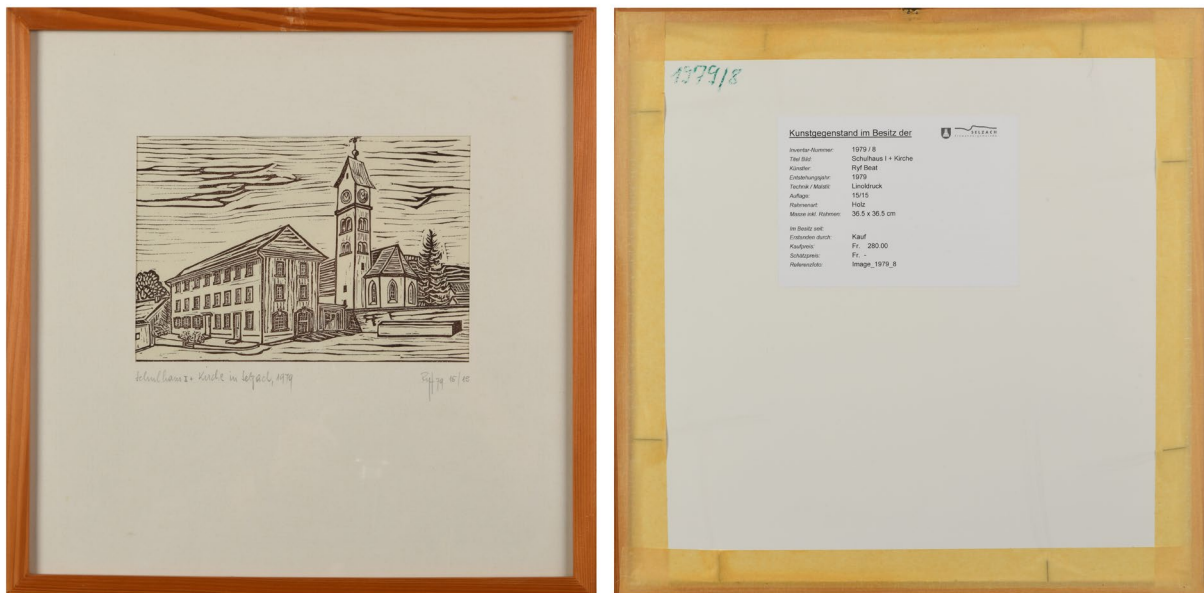
**Flury Urs** (\* 6. Juni 1937 Solothurn, † 15. Oktober 2005 Solothurn) war ein Maler und spezialisiert auf Holzschnitt und Reliefs.

*Zum Kunstgegenstand:*

Das Bild ist ein farbiger Holzschnitt mit einer kleinen Auflage.

Der Farbholzschnitt ist eine farbige Bildreproduktionstechnik, die schon zur Zeit der Frühdrucker bekannt war und bei der verschiedene Holzschnittplatten für verschiedene Farben verwendet wurden. Als Farbholzschnitt oder polychromen Holzschnitt bezeichnet man die Holzschnitte, bei denen auf dem fertigen Abzug mehrere Farben zu sehen sind.

### 13 «Schulhaus I + Kirche» von Ryf Beat



<i>Inventar-Nummer:</i>	1979 / 8
<i>Titel Kunstgegenstand:</i>	Schulhaus I + Kirche
<i>Künstlerin/Künstler:</i>	Ryf Beat
<i>Entstehungsjahr:</i>	1979
<i>Technik / Malstil:</i>	Linoldruck
<i>Auflage:</i>	15/15
<i>Rahmenart:</i>	Holz
<i>Masse inkl. Rahmen:</i>	36.5 x 36.5 cm
<i>Im Besitz seit:</i>	1979
<i>Erstanden durch:</i>	Kauf
<i>Kaufpreis:</i>	Fr. 280.00
<i>Schätzpreis:</i>	Fr. -
<i>Referenzfoto:</i>	Image_1979_8

**Vermietbar**

*Zur Künstlerin/zum Künstler:*

**Ryf Beat** (\*1927, † 2013) war Maler und Grafiker. Er benutzte die Linolschnitttechnik für viele seiner Bilder von Selzach, malte aber auch Pastelle.

*Zum Kunstgegenstand:*

Der Selzacher Künstler erstellte eine ganze Reihe dieser Linolschnitte, die jeweils kleine Teile von Selzach zeigen.

Das Bild 1979/8 zeigt einen das Schulhaus I und die katholische Kirche vom ehemaligen Vögelihaus her mit Blickrichtung Nordwest.

Diese Bilder dienten lange Zeit auch als Geschenke für abtretende Behörden- und Kommissionsmitglieder der Einwohnergemeine Selzach.

Der Linolschnitt ist eine grafische Technik, die im Hochdruckverfahren arbeitet und im Prinzip dem Holzschnitt gleicht. Wie im Holzschnitt wird daher auch hier in eine Linoleumplatte mit speziellem Werkzeug ein Negativmuster in das normalerweise feste Linoleum geschnitten.

## 14 «Landschaft gross» von Flury Urs



<i>Inventar-Nummer:</i>	1979 / 9
<i>Titel Kunstgegenstand:</i>	Landschaft gross
<i>Künstlerin/Künstler:</i>	Flury Urs
<i>Entstehungsjahr:</i>	1977
<i>Technik / Malstil:</i>	Holzschnitt farbig
<i>Auflage:</i>	24/45
<i>Rahmenart:</i>	Holz
<i>Masse inkl. Rahmen:</i>	66.0 x 66.0 cm
<i>Im Besitz seit:</i>	1979
<i>Erstanden durch:</i>	Kauf
<i>Kaufpreis:</i>	Fr. 280.00
<i>Schätzpreis:</i>	Fr. -
<i>Referenzfoto:</i>	Image_1979_9

**Vermietbar**

*Zur Künstlerin/zum Künstler:*

**Flury Urs** (\* 6. Juni 1937 Solothurn, † 15. Oktober 2005 Solothurn) war ein Maler und spezialisiert auf Holzschnitt und Reliefs.

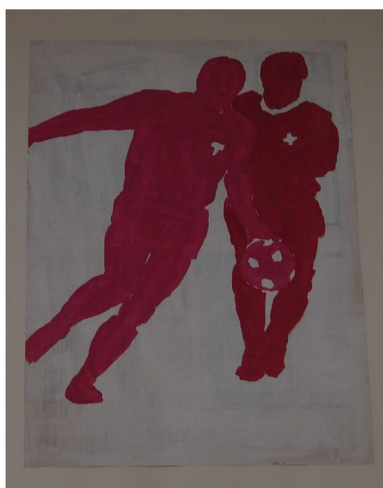
*Zum Kunstgegenstand:*

Das Bild ist ein farbiger Holzschnitt mit einer kleinen Auflage.

Der Farbholzschnitt ist eine farbige Bildreproduktionstechnik, die schon zur Zeit der Frühdrucker bekannt war und bei der verschiedene Holzschnittplatten für verschiedene Farben verwendet wurden. Als Farbholzschnitt oder polychromen Holzschnitt bezeichnet man die Holzschnitte, bei denen auf dem fertigen Abzug mehrere Farben zu sehen sind.

## 15 «Sport» von Candio Roman

**Bild wird vermisst!**



### Kunstgegenstand im Besitz der



*Inventar-Nummer:* 1979 / 10  
*Titel Bild:* Sport  
*Künstler:* Candio Roman  
*Entstehungsjahr:* 1979  
*Technik / Malstil:* Acryl  
*Auflage:*  
*Rahmenart:*  
*Masse inkl. Rahmen:* cm  
  
*Im Besitz seit:* 1979  
*Erstanden durch:* Kauf  
*Kaufpreis:* Fr. 1 000.00  
*Schätzpreis:* Fr.  
*Referenzfoto:* Image\_1979\_10

*Inventar-Nummer:* 1979 / 10  
  
*Titel Kunstgegenstand:* Sport  
*Künstlerin/Künstler:* Candio Roman  
  
*Entstehungsjahr:* 1979  
*Technik / Malstil:* Acryl  
*Auflage:*  
*Rahmenart:*  
*Masse inkl. Rahmen:* cm  
  
*Im Besitz seit:* 1979  
*Erstanden durch:* Kauf  
*Kaufpreis:* Fr. 1 000.00  
*Schätzpreis:* Fr.  
*Referenzfoto:* Image\_1979\_10

**Nicht vermietbar**

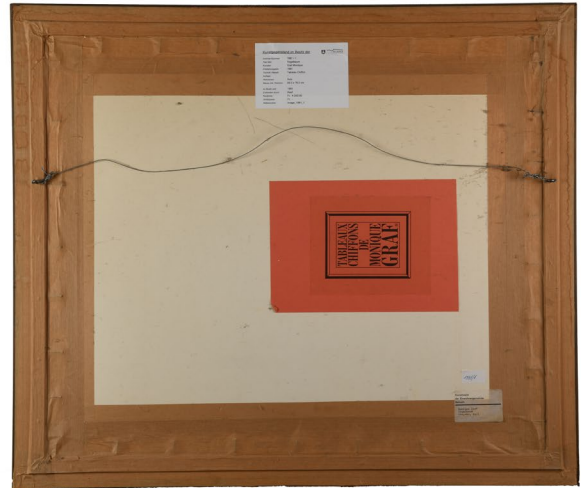


*Zur Künstlerin/zum Künstler:*

**Candio Roman (\* 22.1.1935 Murgenthal)** ist Maler, Zeichner und Bildhauer. Hauptsächlich Werke sind Figuren-, Landschafts- und Blumenbilder. Er gestaltete ebenfalls Kunst im öffentlichen Raum und Kunst am Bau.

*Zum Kunstgegenstand:*

## 16 «Vogelbaum» von Graf Monique



<i>Inventar-Nummer:</i>	1981 / 1
<i>Titel Kunstgegenstand:</i>	Vogelbaum
<i>Künstlerin/Künstler:</i>	Graf Monique
<i>Entstehungsjahr:</i>	1981
<i>Technik / Malstil:</i>	Tableau Chiffon
<i>Auflage:</i>	-
<i>Rahmenart:</i>	Holz
<i>Masse inkl. Rahmen:</i>	89.0 x 76.0 cm
<i>Im Besitz seit:</i>	1981
<i>Erstanden durch:</i>	Kauf
<i>Kaufpreis:</i>	Fr. 4 200.00
<i>Schätzpreis:</i>	Fr. -
<i>Referenzfoto:</i>	Image_1981_1

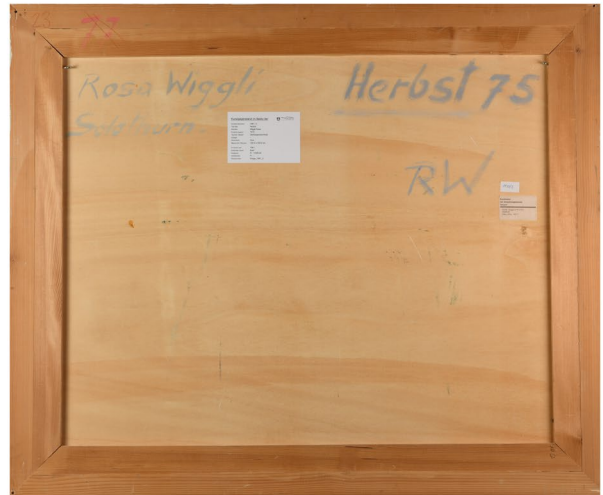
**Vermietbar**

*Zur Künstlerin/zum Künstler:*

**Keine Information zu Künstler / Künstlerin.**

*Zum Kunstgegenstand:*

## 17 «Herbst» von Wiggli Rosa



<i>Inventar-Nummer:</i>	1981 / 2
<i>Titel Kunstgegenstand:</i>	Herbst
<i>Künstlerin/Künstler:</i>	Wiggli Rosa
<i>Entstehungsjahr:</i>	1975
<i>Technik / Malstil:</i>	Oel/Dispersion/Holz
<i>Auflage:</i>	-
<i>Rahmenart:</i>	Holz
<i>Masse inkl. Rahmen:</i>	120.0 x 100.0 cm
<i>Im Besitz seit:</i>	1981
<i>Erstanden durch:</i>	Kauf
<i>Kaufpreis:</i>	Fr. 3 900.00
<i>Schätzpreis:</i>	Fr. -
<i>Referenzfoto:</i>	Image_1981_2

**Vermietbar**

*Zur Künstlerin/zum Künstler:*

**Wiggli Rosa (Klein Rosa)** (\* 11. März 1901 Olten, † 6. Dezember 1991 Eriswil) war eine Zeichnerin und Malerin. Sie war Primarlehrerin und eine Schülerin von Max von Mühlener in Bern. Sie ist die Mutter von Oscar Wiggli.

*Zum Kunstgegenstand:*

## 18 «Kochschule» von Mattiello Ernst

**Bild wird vermisst!  
Keine Fotografie  
vorhanden!**

### Kunstgegenstand im Besitz der



*Inventar-Nummer:* 1981 / 3  
*Titel Bild:* Kochschule  
*Künstler:* Mattiello Ernst  
*Entstehungsjahr:* 1981  
*Technik / Malstil:* Tusche koloriert  
*Auflage:*  
*Rahmenart:*  
*Masse inkl. Rahmen:* cm  
  
*Im Besitz seit:*  
*Erstanden durch:* Kauf  
*Kaufpreis:* Fr. 325.00  
*Schätzpreis:* Fr.  
*Referenzfoto:* Image\_1981\_3

*Inventar-Nummer:* 1981 / 3  
  
*Titel Kunstgegenstand:* Kochschule  
*Künstlerin/Künstler:* Mattiello Ernst  
  
*Entstehungsjahr:* 1981  
*Technik / Malstil:* Tusche koloriert  
*Auflage:*  
*Rahmenart:*  
*Masse inkl. Rahmen:* cm  
  
*Im Besitz seit:* 1981  
*Erstanden durch:* Kauf  
*Kaufpreis:* Fr. 325.00  
*Schätzpreis:* Fr.  
*Referenzfoto:* Image\_1981\_3

**Nicht vermietbar**

*Zur Künstlerin/zum Künstler:*

**Mattiello Ernst** (\* 21. April 1941) ist ein Cartoonist und Illustrator. Er war Primarlehrer. Seine Tätigkeitsbereiche sind Computerkunst, Malerei und Zeichnung.

*Zum Kunstgegenstand:*

## 19 «Einschulung» von Mattiello Ernst

**Bild wird vermisst!  
Keine Fotografie  
vorhanden!**

### Kunstgegenstand im Besitz der



*Inventar-Nummer:* 1981 / 4  
*Titel Bild:* Einschulung  
*Künstler:* Mattiello Ernst  
*Entstehungsjahr:* 1981  
*Technik / Malstil:* Tusche koloriert  
*Auflage:*  
*Rahmenart:*  
*Masse inkl. Rahmen:* cm  
  
*Im Besitz seit:* 1981  
*Erstanden durch:* Kauf  
*Kaufpreis:* Fr. 325.00  
*Schätzpreis:* Fr.  
*Referenzfoto:* Image\_1981\_4

*Inventar-Nummer:* 1981 / 4  
  
*Titel Kunstgegenstand:* Einschulung  
*Künstlerin/Künstler:* Mattiello Ernst  
  
*Entstehungsjahr:* 1981  
*Technik / Malstil:* Tusche koloriert  
*Auflage:*  
*Rahmenart:*  
*Masse inkl. Rahmen:* cm  
  
*Im Besitz seit:* 1981  
*Erstanden durch:* Kauf  
*Kaufpreis:* Fr. 325.00  
*Schätzpreis:* Fr.  
*Referenzfoto:* Image\_1981\_4

**Nicht vermietbar**



*Zur Künstlerin/zum Künstler:*

**Mattiello Ernst** (\* 21. April 1941) ist ein Cartoonist und Illustrator. Er war Primarlehrer. Seine Tätigkeitsbereiche sind Computerkunst, Malerei und Zeichnung.

*Zum Kunstgegenstand:*

## 20 «Im Dorf» von Ryf Beat



<i>Inventar-Nummer:</i>	1982 / 1
<i>Titel Kunstgegenstand:</i>	Im Dorf
<i>Künstlerin/Künstler:</i>	Ryf Beat
<i>Entstehungsjahr:</i>	1985
<i>Technik / Malstil:</i>	Linoldruck
<i>Auflage:</i>	16/16
<i>Rahmenart:</i>	Holz
<i>Masse inkl. Rahmen:</i>	36.5 x 36.5 cm
<i>Im Besitz seit:</i>	1982
<i>Erstanden durch:</i>	Kauf
<i>Kaufpreis:</i>	Fr. 280.00
<i>Schätzpreis:</i>	Fr. -
<i>Referenzfoto:</i>	Image_1982_1

**Vermietbar**

*Zur Künstlerin/zum Künstler:*

**Ryf Beat** (\*1927, † 2013) war Maler und Grafiker. Er benutzte die Linolschnitttechnik für viele seiner Bilder von Selzach, malte aber auch Pastelle.

*Zum Kunstgegenstand:*

Der Selzacher Künstler erstellte eine ganze Reihe dieser Linolschnitte, die jeweils kleine Teile von Selzach zeigen.

Das Bild 1979/8 zeigt einen Dorfausschnitt gesehen von der heutigen Druckerei Kocher her mit Blickrichtung Südwest. Das kleine Haus im Vordergrund wurde abgerissen.

Diese Bilder dienten lange Zeit auch als Geschenke für abtretende Behörden- und Kommissionsmitglieder der Einwohnergemeine Selzach.

Der Linolschnitt ist eine grafische Technik, die im Hochdruckverfahren arbeitet und im Prinzip dem Holzschnitt gleicht. Wie im Holzschnitt wird daher auch hier in eine Linoleumplatte mit speziellem Werkzeug ein Negativmuster in das normalerweise feste Linoleum geschnitten.

## 21 «Schlüsselmotiv» von Näf Bernhard



<i>Inventar-Nummer:</i>	1982 / 2
<i>Titel Kunstgegenstand:</i>	Schlüsselmotiv
<i>Künstlerin/Künstler:</i>	Näf Bernhard
<i>Entstehungsjahr:</i>	1982
<i>Technik / Malstil:</i>	Metall
<i>Auflage:</i>	-
<i>Rahmenart:</i>	Metall
<i>Masse inkl. Rahmen:</i>	41.0 x 41.0 cm
<i>Im Besitz seit:</i>	1982
<i>Erstanden durch:</i>	Geschenk
<i>Kaufpreis:</i>	Fr. -
<i>Schätzpreis:</i>	Fr. -
<i>Referenzfoto:</i>	Image_1982_2

**Nicht vermietbar**

*Zur Künstlerin/zum Künstler:*

**Näf Bernhard** (\* xxxx.xxxx) ist Architekt in Selzach. Er hat zahlreiche Gebäude für die öffentliche Hand gebaut und oder renoviert, darunter die Gemeindeverwaltung, die Schülhäuser I und II sowie die Renovation Pfarreizentrum in Selzach.

*Zum Kunstgegenstand:*

Die Plastik symbolisiert die Schlüssel zum Öffnen des neuen Verwaltungsgebäudes. Die Eisenplastik wurde anlässlich der Einweihung des Verwaltungsgebäudes an der Schänzlistrasse 2 vom ausführenden Architekten Bernhard Näf in Auftrag gegeben und der Gemeinde am Anlass übergeben.

## 22 «Stadtmenschen» von Würgler Annemarie



### Kunstgegenstand im Besitz der



Inventar-Nummer: 1983 / 1  
Titel Bild: Stadtmenschen  
Künstler: Würgler Anne-Marie  
Entstehungsjahr: 1983  
Technik / Malstil: Tonplastik  
Auflage: -  
Rahmenart: -  
Masse inkl. Rahmen: 28.0 x 36.0 cm  
Im Besitz seit: 1983  
Erstanden durch: Kauf  
Kaufpreis: Fr. 600.00  
Schätzpreis: Fr. -  
Referenzfoto: Image\_1983\_1

<i>Inventar-Nummer:</i>	1983 / 1
<i>Titel Kunstgegenstand:</i>	Stadtmenschen
<i>Künstlerin/Künstler:</i>	Würgler Annemarie
<i>Entstehungsjahr:</i>	1983
<i>Technik / Malstil:</i>	Tonplastik
<i>Auflage:</i>	-
<i>Rahmenart:</i>	-
<i>Masse inkl. Rahmen:</i>	28.0 x 36.0 cm
<i>Im Besitz seit:</i>	1983
<i>Erstanden durch:</i>	Kauf
<i>Kaufpreis:</i>	Fr. 600.00
<i>Schätzpreis:</i>	Fr. -
<i>Referenzfoto:</i>	Image_1983_1

**Vermietbar**

*Zur Künstlerin/zum Künstler:*

**Würgler Annemarie (Füeg Annemarie)** (\* 6. Januar 1932 Solothurn) ist eine Keramikerin und Plastikerin. Sie gestaltet Kunst am Bau und Reliefs.

*Zum Kunstgegenstand:*

## 23 «Zwei Frauen mit Kind» von Würgler Annemarie



**Figur zerbrochen**

### Kunstgegenstand im Besitz der



*Inventar-Nummer:* 1983 / 2  
*Titel Bild:* Zwei Frauen mit Kind  
*Künstler:* Würgler Annemarie  
*Entstehungsjahr:* 1983  
*Technik / Malstil:* Tonplastik  
*Auflage:* -  
*Rahmenart:* -  
*Masse inkl. Rahmen:* 42.0 x 72.0 cm  
*Im Besitz seit:* 1983  
*Erstanden durch:* Kauf  
*Kaufpreis:* Fr. 1 500.00  
*Schätzpreis:* Fr. -  
*Referenzfoto:* Image\_1983\_2

*Inventar-Nummer:* 1983 / 2  
*Titel Kunstgegenstand:* Zwei Frauen mit Kind  
*Künstlerin/Künstler:* Würgler Annemarie  
*Entstehungsjahr:* 1983  
*Technik / Malstil:* Tonplastik  
*Auflage:* -  
*Rahmenart:* -  
*Masse inkl. Rahmen:* 42.0 x 72.0 cm  
*Im Besitz seit:* 1983  
*Erstanden durch:* Kauf  
*Kaufpreis:* Fr. 1 500.00  
*Schätzpreis:* Fr. -  
*Referenzfoto:* Image\_1983\_2

**Nicht vermietbar**



*Zur Künstlerin/zum Künstler:*

**Würgler Annemarie (Füeg Annemarie)** (\* 6. Januar 1932 Solothurn) ist eine Keramikerin und Plastikerin. Sie gestaltet Kunst am Bau und Reliefs.

*Zum Kunstgegenstand:*

Die Tonplastik ist in viele Stücke zerbrochen, ob sie repariert werden kann ist fraglich.

## 24 «Selzach» von Candio Romano



### Kunstgegenstand im Besitz der



*Inventar-Nummer:* 1983 / 3  
*Titel Bild:* Selzach  
*Künstler:* Candio Romano  
*Entstehungsjahr:* 1983  
*Technik / Malstil:* Acryl  
*Auflage:* -  
*Rahmenart:* Metall  
*Masse inkl. Rahmen:* 160.0 x116.0 cm

*Im Besitz seit:* 1983  
*Erstanden durch:* Kauf  
*Kaufpreis:* Fr. 4 000.00  
*Schätzpreis:* Fr. -  
*Referenzfoto:* Image\_1983\_3

*Inventar-Nummer:* 1983 / 3

*Titel Kunstgegenstand:* Selzach  
*Künstlerin/Künstler:* Candio Romano

*Entstehungsjahr:* 1983  
*Technik / Malstil:* Acryl  
*Auflage:* -  
*Rahmenart:* Metall  
*Masse inkl. Rahmen:* 160.0 x 116.0 cm

*Im Besitz seit:* 1983  
*Erstanden durch:* Kauf  
*Kaufpreis:* Fr. 4 000.00  
*Schätzpreis:* Fr. -  
*Referenzfoto:* Image\_1983\_3

**Nicht vermietbar**

*Zur Künstlerin/zum Künstler:*

**Candio Roman** (\* 22.1.1935 Murgenthal) ist Maler, Zeichner und Bildhauer. Hauptsächlich Werke sind Figuren-, Landschafts- und Blumenbilder. Er gestaltete ebenfalls Kunst im öffentlichen Raum und Kunst am Bau.

*Zum Kunstgegenstand:*

Das Bild ist eine Auftragsarbeit für die Gemeinde Selzach. Sie schmückte bis zur Sanierung des Verwaltungsgebäudes im Jahr 2019 den Gemeinderatssaal. Neu schmückt das Gemälde das Sitzungszimmer 3 im ersten Obergeschoss des Verwaltungsgebäudes (Nordwand).

## 25 «Selzach Impressionen» von Candio Romano



### Kunstgegenstand im Besitz der



*Inventar-Nummer:* 1983 / 4  
*Titel Bild:* Selzach Impressionen  
*Künstler:* Candio Romano  
*Entstehungsjahr:* 1983  
*Technik / Malstil:* Acryl  
*Auflage:* -  
*Rahmenart:* Metall  
*Masse inkl. Rahmen:* 300.0 x 102.0 cm  
  
*Im Besitz seit:* 1983  
*Erstanden durch:* Kauf  
*Kaufpreis:* Fr. 4 000.00  
*Schätzpreis:* Fr. -  
*Referenzfoto:* Image\_1983\_4

*Inventar-Nummer:* 1983 / 4

*Titel Kunstgegenstand:* Selzach Impressionen  
*Künstlerin/Künstler:* Candio Romano

*Entstehungsjahr:* 1983  
*Technik / Malstil:* Acryl  
*Auflage:* -  
*Rahmenart:* Metall  
*Masse inkl. Rahmen:* 300.0 x 102.0 cm

*Im Besitz seit:* 1983  
*Erstanden durch:* Kauf  
*Kaufpreis:* Fr. 4 000.00  
*Schätzpreis:* Fr. -  
*Referenzfoto:* Image\_1983\_4

**Nicht vermietbar**

*Zur Künstlerin/zum Künstler:*

**Candio Roman (\* 22.1.1935 Murgenthal)** ist Maler, Zeichner und Bildhauer. Hauptsächlich Werke sind Figuren-, Landschafts- und Blumenbilder. Er gestaltete ebenfalls Kunst im öffentlichen Raum und Kunst am Bau.

*Zum Kunstgegenstand:*

Das Bild ist eine Auftragsarbeit für die Gemeinde Selzach. Das Bild ist aus acht einzelnen Bildern, die das Leben in Selzach zeigen, zusammengefügt. Sechs der Teile schmückten bis zur Sanierung des Verwaltungsgebäudes im Jahr 2019 den Gemeinderatssaal, die restlichen zwei Teile waren im Archiv eingelagert. Neu schmückt das Bild mit allen acht Teilen das Sitzungszimmer 3 im ersten Obergeschoss des Verwaltungsgebäudes (Ostwand).

## 26 «Wandfluh und Brüggli» von Emch Walter



<i>Inventar-Nummer:</i>	1983 / 5
<i>Titel Kunstgegenstand:</i>	Wandfluh und Brüggli
<i>Künstlerin/Künstler:</i>	Emch Walter
<i>Entstehungsjahr:</i>	1983
<i>Technik / Malstil:</i>	Oel
<i>Auflage:</i>	-
<i>Rahmenart:</i>	Holz
<i>Masse inkl. Rahmen:</i>	67.5 x 52.0 cm
<i>Im Besitz seit:</i>	1983
<i>Erstanden durch:</i>	Geschenk
<i>Kaufpreis:</i>	Fr. -
<i>Schätzpreis:</i>	Fr. 1 500.00
<i>Referenzfoto:</i>	Image_1983_5

**Vermietbar**

*Zur Künstlerin/zum Künstler:*

**Emch Walter** (\* 11. November 1919 Grenchen, † 9. September 1997 Grenchen) war ein Maler. Er gestaltete Zeichnungen, Druckgrafiken, Glasmalereien, Plastiken, Illustrationen und Wandbilder. War ab 1976 Dozent an der IABK Niederbipp und hatte daneben eine eigene Malschule.

*Zum Kunstgegenstand:*

## 27 «Morgen über Selzach» von Zuber Hans Rudolf



<i>Inventar-Nummer:</i>	1983 / 6
<i>Titel Kunstgegenstand:</i>	Morgen über Selzach
<i>Künstlerin/Künstler:</i>	Zuber Hans Rudolf
<i>Entstehungsjahr:</i>	1983
<i>Technik / Malstil:</i>	Aquarell
<i>Auflage:</i>	-
<i>Rahmenart:</i>	Holz
<i>Masse inkl. Rahmen:</i>	63.0 x 50.5 cm
<i>Im Besitz seit:</i>	1983
<i>Erstanden durch:</i>	Geschenk
<i>Kaufpreis:</i>	Fr. -
<i>Schätzpreis:</i>	Fr. 500.00
<i>Referenzfoto:</i>	Image_1983_6

**Vermietbar**



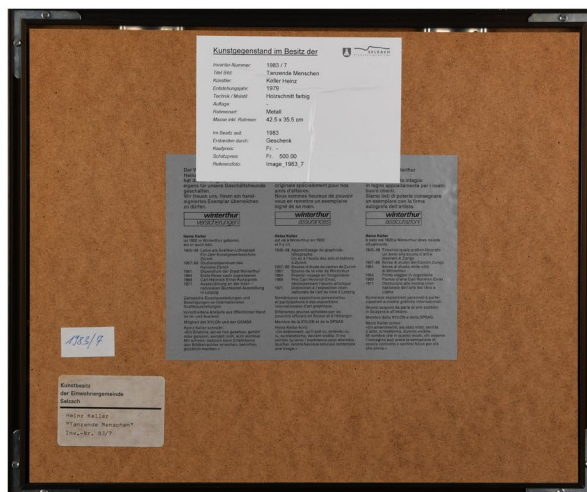
*Zur Künstlerin/zum Künstler:*

**Zuber Hans Rudolf** (\* 29. November 1936) ist ein Maler und pensionierter Lehrer. Er ist Gründer der «Zähnteschür» Bettlach und Initiant weiterer kultureller Aktivitäten rund um Bettlach.

*Zum Kunstgegenstand:*

Das Bild ist ein Geschenk der Einwohnergemeinde Bettlach zur Einweihung des neuen Verwaltungsgebäudes an der Schänzlistrasse 2 in Selzach.

## 28 «Tanzende Menschen» von Keller Heinz



<i>Inventar-Nummer:</i>	1983 / 7
<i>Titel Kunstgegenstand:</i>	Tanzende Menschen
<i>Künstlerin/Künstler:</i>	Keller Heinz
<i>Entstehungsjahr:</i>	1979
<i>Technik / Malstil:</i>	Holzschnitt farbig
<i>Auflage:</i>	-
<i>Rahmenart:</i>	Metall
<i>Masse inkl. Rahmen:</i>	42.5 x 35.5 cm
<i>Im Besitz seit:</i>	1983
<i>Erstanden durch:</i>	Geschenk
<i>Kaufpreis:</i>	Fr. -
<i>Schätzpreis:</i>	Fr. 500.00
<i>Referenzfoto:</i>	Image_1983_7

**Vermietbar**

*Zur Künstlerin/zum Künstler:*

**Keller Heinz (Keller Ernst Heinz)** (\* 29. November 1928 Winterthur, † 29. September 2019 Winterthur) war ein Grafiker, Lithograf, Holzschneider und Maler. Hauptsächlichste Herstellungsarten seiner Werke waren Aquarelle, Holzschnitte, Zeichnungen, Illustrationen und Wandgestaltungen.

*Zum Kunstgegenstand:*

Das Bild ist ein Geschenk der Winterthur-Versicherungen zur Einweihung des neuen Verwaltungsgebäudes an der Schänzlistrasse 2 in Selzach.

## 29 «Feierliches Tuch» von Brunner Verena

**Keine Fotografie  
vorhanden!**

### Kunstgegenstand im Besitz der



*Inventar-Nummer:* 1983 / 8  
*Titel Bild:* Feierliches Tuch  
*Künstler:* Brunner Verena  
*Entstehungsjahr:* 1983  
*Technik / Malstil:* Textiler Wandbehang  
*Auflage:* -  
*Rahmenart:* -  
*Masse inkl. Rahmen:* cm  
  
*Im Besitz seit:* 1983  
*Erstanden durch:* Kauf  
*Kaufpreis:* Fr. 8 000.00  
*Schätzpreis:* Fr. -  
*Referenzfoto:* Image\_1983\_8

*Inventar-Nummer:* 1983 / 8  
  
*Titel Kunstgegenstand:* Feierliches Tuch  
*Künstlerin/Künstler:* Brunner Verena  
  
*Entstehungsjahr:* 1983  
*Technik / Malstil:* Textiler Wandbehang  
*Auflage:* -  
*Rahmenart:* -  
*Masse inkl. Rahmen:* cm  
  
*Im Besitz seit:* 1983  
*Erstanden durch:* Kauf  
*Kaufpreis:* Fr. 8 000.00  
*Schätzpreis:* Fr. -  
*Referenzfoto:* Image\_1983\_8

**Nicht vermietbar**

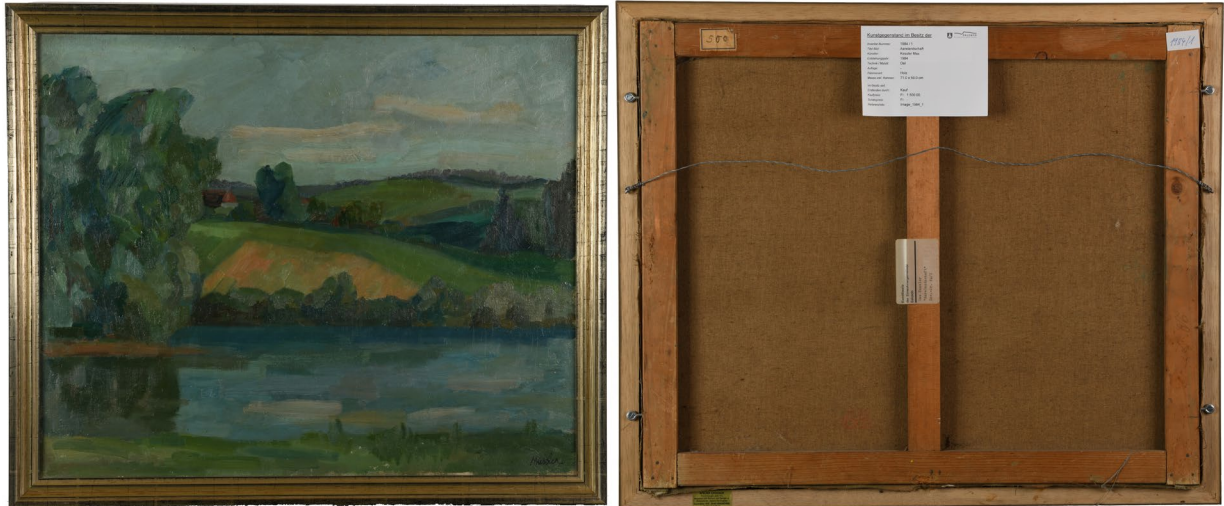
*Zur Künstlerin/zum Künstler:*

**Brunner Verena** (\* 11. September 1945 Laupersdorf) ist eine Textilkünstlerin. Tätigkeitsgebiete sind Textilkunst, Objektkunst und Installationen.

*Zum Kunstgegenstand:*

Dieser textile Wandbehang schmückte bis zur Sanierung des Verwaltungsgebäudes im Jahr 2019 das ehemalige Trauzimmer und heutige Sitzungszimmer 1. Seit dem Umbau ist der Kunstgegenstand im Archiv der Gemeinde Selzach.

### 30 «Aarelandschaft» von Kessler Max



<i>Inventar-Nummer:</i>	1984 / 1
<i>Titel Kunstgegenstand:</i>	Aarelandschaft
<i>Künstlerin/Künstler:</i>	Kessler Max
<i>Entstehungsjahr:</i>	1984
<i>Technik / Malstil:</i>	Oel
<i>Auflage:</i>	-
<i>Rahmenart:</i>	Holz
<i>Masse inkl. Rahmen:</i>	71.0 x 59.0 cm
<i>Im Besitz seit:</i>	1984
<i>Erstanden durch:</i>	Kauf
<i>Kaufpreis:</i>	Fr. 1 500.00
<i>Schätzpreis:</i>	Fr. -
<i>Referenzfoto:</i>	Image_1984_1

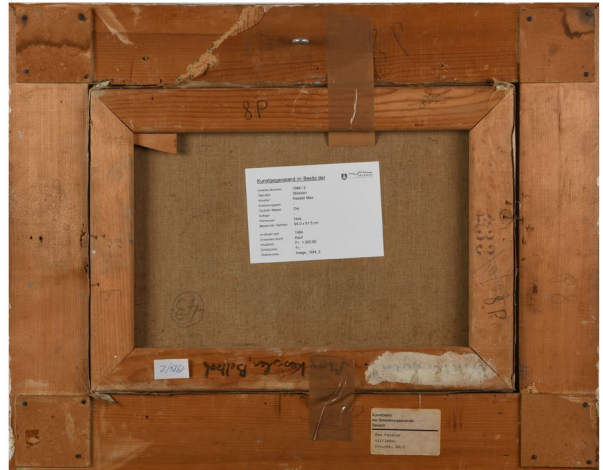
**Vermietbar**

*Zur Künstlerin/zum Künstler:*

**Kessler Max** (\* **23.Juli** 1897 Olten, † 6. November 1981 Bellach) war ein Maler. Malerei, Wandbild, Zeichnung. Studien in Genf und Paris. Landschaften. Wandbilder in Grenchen, Solothurn und Biberist.

*Zum Kunstgegenstand:*

### 31 «Stilleben» von Kessler Max



<i>Inventar-Nummer:</i>	1984 / 2
<i>Titel Kunstgegenstand:</i>	Stilleben
<i>Künstlerin/Künstler:</i>	Kessler Max
<i>Entstehungsjahr:</i>	-
<i>Technik / Malstil:</i>	Oel
<i>Auflage:</i>	-
<i>Rahmenart:</i>	Holz
<i>Masse inkl. Rahmen:</i>	65.0 x 51.5 cm
<i>Im Besitz seit:</i>	1984
<i>Erstanden durch:</i>	Kauf
<i>Kaufpreis:</i>	Fr. 1 000.00
<i>Schätzpreis:</i>	Fr. -
<i>Referenzfoto:</i>	Image_1984_2

**Vermietbar**

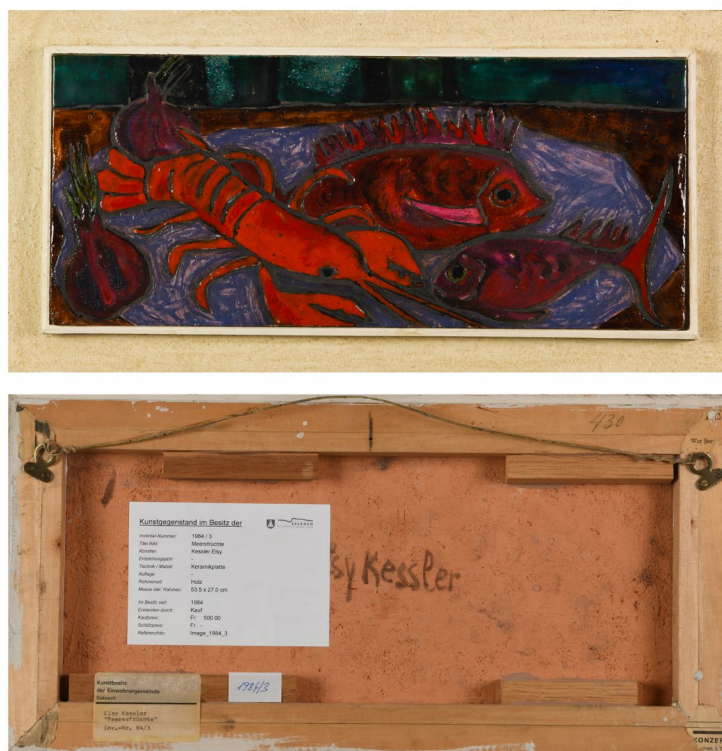


*Zur Künstlerin/zum Künstler:*

**Kessler Max** (\* **23.Juli** 1897 Olten, † 6. November 1981 Bellach) war ein Maler. Malerei, Wandbild, Zeichnung. Studien in Genf und Paris. Landschaften. Wandbilder in Grenchen, Solothurn und Biberist.

*Zum Kunstgegenstand:*

## 32 «Meersfrüchte» von Kessler Elsy



<i>Inventar-Nummer:</i>	1984 / 3
<i>Titel Kunstgegenstand:</i>	Meersfrüchte
<i>Künstlerin/Künstler:</i>	Kessler Elsy
<i>Entstehungsjahr:</i>	-
<i>Technik / Malstil:</i>	Keramikplatte
<i>Auflage:</i>	-
<i>Rahmenart:</i>	Holz
<i>Masse inkl. Rahmen:</i>	53.5 x 27.0 cm
<i>Im Besitz seit:</i>	1984
<i>Erstanden durch:</i>	Kauf
<i>Kaufpreis:</i>	Fr. 500.00
<i>Schätzpreis:</i>	Fr. -
<i>Referenzfoto:</i>	Image_1984_3

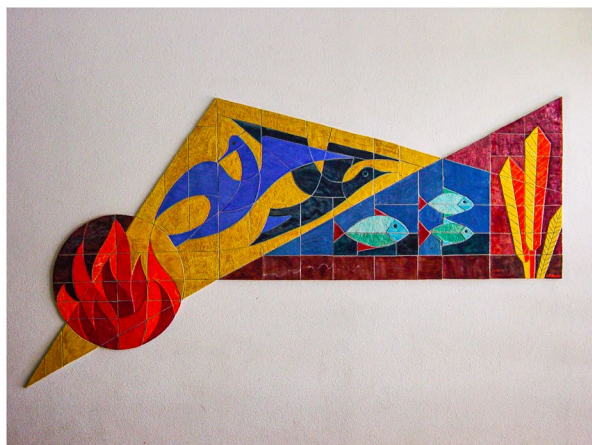
**Vermietbar**

*Zur Künstlerin/zum Künstler:*

**Kessler Elsy** (\* **4. November** 1914 Worb, † 22. Februar 1987 Bellach) war eine Malerin und Keramikerin. Sie gestaltete keramische Wandbilder, unter anderem im Schulhaus 3 Selzach.

*Zum Kunstgegenstand:*

### 33 «Die vier Elemente» von Kessler Elsy



#### Kunstgegenstand im Besitz der



*Inventar-Nummer:* 1984 / 4  
*Titel Bild:* Die vier Elemente  
*Künstler:* Kessler Elsy  
*Entstehungsjahr:* 1984  
*Technik / Malstil:* Keramik Wandbild  
*Auflage:* -  
*Rahmenart:* -  
*Masse inkl. Rahmen:* 350.0 x 270.0 cm  
*Im Besitz seit:* 1984  
*Erstanden durch:* Kauf  
*Kaufpreis:* Fr. -  
*Schätzpreis:* Fr. -  
*Referenzfoto:* Image\_1984\_4

*Inventar-Nummer:* 1984 / 4  
*Titel Kunstgegenstand:* Die vier Elemente  
*Künstlerin/Künstler:* Kessler Elsy  
*Entstehungsjahr:* 1984  
*Technik / Malstil:* Keramik Wandbild  
*Auflage:* -  
*Rahmenart:* -  
*Masse inkl. Rahmen:* 350.0 x 270.0 cm  
*Im Besitz seit:* 1984  
*Erstanden durch:* Kauf  
*Kaufpreis:* Fr. -  
*Schätzpreis:* Fr. -  
*Referenzfoto:* Image\_1984\_4

**Nicht vermietbar**

*Zur Künstlerin/zum Künstler:*

**Kessler Elsy** (\* **4. November** 1914 Worb, † 22. Februar 1987 Bellach) war eine Malerin und Keramikerin. Sie gestaltete keramische Wandbilder, unter anderem im Schulhaus 3 Selzach.

*Zum Kunstgegenstand:*

Das keramische Wandbild stellt die vier Elemente Wasser, Erde, Luft und Feuer dar. Es ist als Kunst am Bau im Schulhaus III im Parterre beim Eingang angebracht. Das Wandbild blieb bei der letzten Sanierung des Schulhauses im Jahr 2016 erhalten.

## 34 «Im Haag» von Ryf Beat



<i>Inventar-Nummer:</i>	1984 / 5
<i>Titel Kunstgegenstand:</i>	Im Haag
<i>Künstlerin/Künstler:</i>	Ryf Beat
<i>Entstehungsjahr:</i>	1984
<i>Technik / Malstil:</i>	Pastell
<i>Auflage:</i>	-
<i>Rahmenart:</i>	Holz
<i>Masse inkl. Rahmen:</i>	73.5 x 55.5 cm
<i>Im Besitz seit:</i>	1984
<i>Erstanden durch:</i>	Kauf
<i>Kaufpreis:</i>	Fr. 600.00
<i>Schätzpreis:</i>	Fr. -
<i>Referenzfoto:</i>	Image_1984_5

**Vermietbar**

*Zur Künstlerin/zum Künstler:*

**Ryf Beat (\*1927, † 2013)** war Maler und Grafiker. Er benutzte die Linolschnitttechnik für viele seiner Bilder von Selzach, malte aber auch Pastelle.

*Zum Kunstgegenstand:*

### 35 «Landschaft» von Schär Cecilia



<i>Inventar-Nummer:</i>	1984 / 6
<i>Titel Kunstgegenstand:</i>	Landschaft
<i>Künstlerin/Künstler:</i>	Schär Cecilia
<i>Entstehungsjahr:</i>	1980
<i>Technik / Malstil:</i>	Monotopie
<i>Auflage:</i>	-
<i>Rahmenart:</i>	Metall
<i>Masse inkl. Rahmen:</i>	39.5 x 50.0 cm
<i>Im Besitz seit:</i>	1984
<i>Erstanden durch:</i>	Kauf
<i>Kaufpreis:</i>	Fr. 250.00
<i>Schätzpreis:</i>	Fr. -
<i>Referenzfoto:</i>	Image_1984_6

**Vermietbar**



*Zur Künstlerin/zum Künstler:*

**Schär Cecilia ist/war eine** Malerin und wohnt/wohnte in Selzach.

*Zum Kunstgegenstand:*

### 36 «Bella Italia» von Hirschbühl Joe



<i>Inventar-Nummer:</i>	1984 / 8
<i>Titel Kunstgegenstand:</i>	Bella Italia
<i>Künstlerin/Künstler:</i>	Hirschbühl Joe
<i>Entstehungsjahr:</i>	1984
<i>Technik / Malstil:</i>	Aquarell
<i>Auflage:</i>	-
<i>Rahmenart:</i>	Holz
<i>Masse inkl. Rahmen:</i>	75.5 x 55.5 cm
<i>Im Besitz seit:</i>	1984
<i>Erstanden durch:</i>	Kauf
<i>Kaufpreis:</i>	Fr. 450.00
<i>Schätzpreis:</i>	Fr. -
<i>Referenzfoto:</i>	Image_1984_8

**Vermietbar**

*Zur Künstlerin/zum Künstler:*

**Hirschbühl Joe (\* 30. Juni 1948)** ist Architekt, Grafiker, Designer, Maler und Handwerker. Er stammt aus Selzach, wo er auch die Schule besuchte: Er führt einen eigenen Betrieb in Grenchen für Architektur, Handwerk, Grafik, Design und Messebau. Arbeitet in den Feldern angewandte Kunst, Bau-/Umweltgestaltung, Grafik/grafische Techniken, Malerei, Plastik/Objekt, Zeichnung.

*Zum Kunstgegenstand:*

### 37 «Zwei Frauen» von Unbekannt



<i>Inventar-Nummer:</i>	1984 / 13
<i>Titel Kunstgegenstand:</i>	Zwei Frauen
<i>Künstlerin/Künstler:</i>	Unbekannt
<i>Entstehungsjahr:</i>	1984
<i>Technik / Malstil:</i>	Druck schwarz/weiss
<i>Auflage:</i>	11/11
<i>Rahmenart:</i>	Holz
<i>Masse inkl. Rahmen:</i>	52.0 x 67.0 cm
<i>Im Besitz seit:</i>	1984
<i>Erstanden durch:</i>	-
<i>Kaufpreis:</i>	Fr. -
<i>Schätzwert:</i>	Fr. -
<i>Referenzfoto:</i>	Image_1984_13

**Vermietbar**

*Zur Künstlerin/zum Künstler:*

**Unbekannt, das Bild kann** keiner Künstlerin/keinem Künstler zugeordnet werden.

*Zum Kunstgegenstand:*

### 38 «Die vier Elemente» von Kessler Elsy



<i>Inventar-Nummer:</i>	1984 / 15
<i>Titel Kunstgegenstand:</i>	Die vier Elemente
<i>Künstlerin/Künstler:</i>	Kessler Elsy
<i>Entstehungsjahr:</i>	1984
<i>Technik / Malstil:</i>	Zeichnung farbig (Entwurf Keramik)
<i>Auflage:</i>	-
<i>Rahmenart:</i>	Glas
<i>Masse inkl. Rahmen:</i>	40.0 x 30.0 cm
<i>Im Besitz seit:</i>	1984
<i>Erstanden durch:</i>	Kauf
<i>Kaufpreis:</i>	Fr. -
<i>Schätzpreis:</i>	Fr. -
<i>Referenzfoto:</i>	Image_1984_15

**Vermietbar**

*Zur Künstlerin/zum Künstler:*

**Kessler Elsy** (\* **4. November** 1914 Worb, † 22. Februar 1987 Bellach) war eine Malerin und Keramikerin. Sie gestaltete keramische Wandbilder, unter anderem im Schulhaus 3 Selzach.

*Zum Kunstgegenstand:*

Die Fotografie zeigt das keramische Wandbild mit den vier Elementen Wasser, Erde, Luft und Feuer. Es ist als Kunst am Bau im Schulhaus III im Parterre beim Eingang angebracht. Die Fotografie soll eine allfällige Renovation des Kunstgegenstandes 1984/4 ermöglichen/vereinfachen.

## 39 «Frauenfigur» von Hutter Schang



### Kunstgegenstand im Besitz der



*Inventar-Nummer:* 1984 / 85  
*Titel Bild:* Frauenfigur  
*Künstler:* Hutter Schang  
*Entstehungsjahr:* 1984  
*Technik / Malstil:* Bronze Figur  
*Auflage:* -  
*Rahmenart:* -  
*Masse inkl. Rahmen:* - cm  
  
*Im Besitz seit:* 1984  
*Erstanden durch:* Kauf  
*Kaufpreis:* Fr. 12 000.00  
*Schätzpreis:* Fr. -  
*Referenzfoto:* Image\_1984\_85

*Inventar-Nummer:* 1984 / 85  
  
*Titel Kunstgegenstand:* Frauenfigur  
*Künstlerin/Künstler:* Hutter Schang  
  
*Entstehungsjahr:* 1984  
*Technik / Malstil:* Bronze Figur  
*Auflage:* -  
*Rahmenart:* -  
*Masse inkl. Rahmen:* - cm  
  
*Im Besitz seit:* 1984  
*Erstanden durch:* Kauf  
*Kaufpreis:* Fr. 12 000.00  
*Schätzpreis:* Fr. -  
*Referenzfoto:* Image\_1984\_85

**Nicht vermietbar**



*Zur Künstlerin/zum Künstler:*

**Hutter Schang** (\* 11. August 1934 Solothurn, † 14. Juni 2021 Solothurn) war ein Bildhauer und Plastiker. Zeichnung und Druckgrafik. Kunst am Bau und im öffentlichen Raum. Tätigkeitsbereiche sind Plastik, Skulptur, Kunst im öffentlichen Raum, Zeichnung, Lithografie, Radierung, Malerei, Druckgrafik.

*Zum Kunstgegenstand:*

Die Bronzeplastik «Frauenfigur» schmückt das Büro des Gemeindepräsidiums.

## 40 «Frauenfigur» von Hutter Schang



### Kunstgegenstand im Besitz der



*Inventar-Nummer:* 1984 / 86  
*Titel Bild:* Frauenfigur  
*Künstler:* Hutter Schang  
*Entstehungsjahr:* 1976  
*Technik / Malstil:* Entwurfsskizze Bronze Figur  
*Auflage:* -  
*Rahmenart:* Metall  
*Masse inkl. Rahmen:* 64.5 x 91.0 cm  
  
*Im Besitz seit:* 1984  
*Erstanden durch:* Kauf  
*Kaufpreis:* Fr. -  
*Schätzpreis:* Fr. -  
*Referenzfoto:* Image\_1984\_86

*Inventar-Nummer:* 1984 / 86  
  
*Titel Kunstgegenstand:* Frauenfigur  
*Künstlerin/Künstler:* Hutter Schang  
  
*Entstehungsjahr:* 1976  
*Technik / Malstil:* Entwurfsskizze Bronze Figur  
*Auflage:* -  
*Rahmenart:* Metall  
*Masse inkl. Rahmen:* 64.5 x 91.0 cm  
  
*Im Besitz seit:* 1984  
*Erstanden durch:* Kauf  
*Kaufpreis:* Fr. -  
*Schätzpreis:* Fr. -  
*Referenzfoto:* Image\_1984\_86

**Nicht vermietbar**

*Zur Künstlerin/zum Künstler:*

**Hutter Schang** (\* 11. August 1934 Solothurn, † 14. Juni 2021 Solothurn) war ein Bildhauer und Plastiker. Zeichnung und Druckgrafik. Kunst am Bau und im öffentlichen Raum. Tätigkeitsbereiche sind Plastik, Skulptur, Kunst im öffentlichen Raum, Zeichnung, Lithografie, Radierung, Malerei, Druckgrafik.

*Zum Kunstgegenstand:*

Das Bild zeigt eine vom Künstler gefertigte Skizze der Bronzeplastik «Frauenfigur». Es schmückt das Büro des Gemeindepräsidiums (Westwand).

## 41 «Beim Passionshaus» von Ryf Beat



<i>Inv.-Nr.:</i>	1985 / 1
<i>Titel Kunstgegenstand:</i>	Beim Passionshaus
<i>Künstlerin/Künstler:</i>	Ryf Beat
<i>Entstehungs-jahr:</i>	1985
<i>Technik / Malstil:</i>	Linoldruck
<i>Auflage:</i>	15/15
<i>Rahmenart:</i>	Holz
<i>Masse inkl. Rahmen:</i>	36.5 x 36.5 cm
<i>Im Besitz seit:</i>	1985
<i>Erstanden durch:</i>	Kauf
<i>Kaufpreis:</i>	Fr. -
<i>Schätzpreis:</i>	Fr. -
<i>Referenzfoto:</i>	Image_1985_1

**Vermietbar**

*Zur Künstlerin/zum Künstler:*

**Ryf Beat** (\*1927, † 2013) war Maler und Grafiker. Er benutzte die Linolschnitttechnik für viele seiner Bilder von Selzach, malte aber auch Pastelle.

*Zum Kunstgegenstand:*

Der Selzacher Künstler erstellte eine ganze Reihe dieser Linolschnitte, die jeweils kleine Teile von Selzach zeigen.

Das Bild 1985/1 zeigt die Dorfstrasse gesehen vom Passionsplatz aus mit Blickrichtung Nord. Gut zu erkennen ist das ehemalige Restaurant Kreuz.

Diese Bilder dienten lange Zeit auch als Geschenke für abtretende Behörden- und Kommissionsmitglieder der Einwohnergemeine Selzach.

Der Linolschnitt ist eine grafische Technik, die im Hochdruckverfahren arbeitet und im Prinzip dem Holzschnitt gleicht. Wie im Holzschnitt wird daher auch hier in eine Linoleumplatte mit speziellem Werkzeug ein Negativmuster in das normalerweise feste Linoleum geschnitten.

## 42 «La Testa» von Hutter Anje



<i>Inventar-Nummer:</i>	1986 / 1
<i>Titel Kunstgegenstand:</i>	La Testa
<i>Künstlerin/Künstler:</i>	Hutter Anje
<i>Entstehungsjahr:</i>	1986
<i>Technik / Malstil:</i>	Oel
<i>Auflage:</i>	-
<i>Rahmenart:</i>	Holz
<i>Masse inkl. Rahmen:</i>	109.0 x 109.0 cm
<i>Im Besitz seit:</i>	1986
<i>Erstanden durch:</i>	Kauf
<i>Kaufpreis:</i>	Fr. 6 000.00
<i>Schätzpreis:</i>	Fr. -
<i>Referenzfoto:</i>	Image_1986_1

**Vermietbar**

*Zur Künstlerin/zum Künstler:*

**Hutter Anje** (\* **24.November** 1930 Görlitz) ist eine Malerin, Glasmalerin und Psychiatrieschwester. Tätigkeitsbereiche sind Radierung, Glasmalerei, Textilkunst, Ölmalerei und Zeichnung.

*Zum Kunstgegenstand:*

## 43 «Indre Foldra» von Ziegemüller Martin



<i>Inventar-Nummer:</i>	1987 / 1
<i>Titel Kunstgegenstand:</i>	Indre Foldra
<i>Künstlerin/Künstler:</i>	Ziegemüller Martin
<i>Entstehungsjahr:</i>	1987
<i>Technik / Malstil:</i>	Aquarell
<i>Auflage:</i>	-
<i>Rahmenart:</i>	Holz
<i>Masse inkl. Rahmen:</i>	73.0 x 53.0 cm
<i>Im Besitz seit:</i>	1987
<i>Erstanden durch:</i>	Kauf
<i>Kaufpreis:</i>	Fr. 1 900.00
<i>Schätzpreis:</i>	Fr. -
<i>Referenzfoto:</i>	Image_1987_1

**Vermietbar**



*Zur Künstlerin/zum Künstler:*

**Ziegmüller Martin** (\* 3. April 1935 Graben) ist ein Maler, Zeichner und Radierer. Seine Tätigkeitsgebiete sind Malerei, Zeichnung, Ölmalerei, Radierung, Lithografie, Aquarell, Bleistiftzeichnung, Druckgrafik, Bleistiftzeichnung, Holzschnitt und Wandbild.

*Zum Kunstgegenstand:*

## 44 «Liebeshain» von Röthlisberger Cuno



<i>Inventar-Nummer:</i>	1987 / 3
<i>Titel Kunstgegenstand:</i>	Liebeshain
<i>Künstlerin/Künstler:</i>	Röthlisberger Cuno
<i>Entstehungsjahr:</i>	1986
<i>Technik / Malstil:</i>	Radierung farbig - Druck
<i>Auflage:</i>	26/40
<i>Rahmenart:</i>	Metall
<i>Masse inkl. Rahmen:</i>	53.0 x 60.0 cm
<i>Im Besitz seit:</i>	1987
<i>Erstanden durch:</i>	Kauf
<i>Kaufpreis:</i>	Fr. 300.00
<i>Schätzpreis:</i>	Fr. -
<i>Referenzfoto:</i>	Image_1987_3

**Vermietbar**

*Zur Künstlerin/zum Künstler:*

**Röthlisberger Cuno** (\* 2. Juli 1939 Bettlach, † 9. Oktober 1998 Leuzigen) war ein Uhrmacher und Maler. Seine Techniken waren Ölmalerei, Radierung, Zeichnung, Lithografie und Temperamalerei.

*Zum Kunstgegenstand:*

## 45 «2 Couchen» von Travaglini Peter



<i>Inventar-Nummer:</i>	1987 / 4
<i>Titel Kunstgegenstand:</i>	2 Couchen
<i>Künstlerin/Künstler:</i>	Travaglini Peter
<i>Entstehungsjahr:</i>	1986
<i>Technik / Malstil:</i>	Druck farbig ?
<i>Auflage:</i>	-
<i>Rahmenart:</i>	Metall
<i>Masse inkl. Rahmen:</i>	100.5 x 70.5 cm
<i>Im Besitz seit:</i>	1987
<i>Erstanden durch:</i>	Kauf
<i>Kaufpreis:</i>	Fr. 750.00
<i>Schätzpreis:</i>	Fr. -
<i>Referenzfoto:</i>	Image_1987_4

**Vermietbar**

*Zur Künstlerin/zum Künstler:*

**Travaglini Peter (Travaglini Peter Louis Emil)** (\* 2. März 1927 Bern, † 31. Januar 2015 Büren an der Aare) war ein Bildhauer, Plastiker, Maler und Grafiker. Er ist bekannt für Kunst im öffentlichen Raum, Platzgestaltung, Brunnenanlagen und sakrale Werke. Seine Tätigkeitsbereiche waren Plastik, Multiple, Druckgrafik, Malerei, Kunst am Bau, Lithografie, Holzschnitt, Brunnen, Wandbild, Textilkunst, Medaillen, Glasfenster, Siebdruck, Linolschnitt, Zeichnung, Kunst im öffentlichen Raum und Platzgestaltung.

*Zum Kunstgegenstand:*

## 46 «Fensterquadrat» von Fluri Oskar



<i>Inventar-Nummer:</i>	1988 / 1
<i>Titel Kunstgegenstand:</i>	Fensterquadrat
<i>Künstlerin/Künstler:</i>	Fluri Oskar
<i>Entstehungsjahr:</i>	1988
<i>Technik / Malstil:</i>	Oel
<i>Auflage:</i>	-
<i>Rahmenart:</i>	Holz
<i>Masse inkl. Rahmen:</i>	57.5 x 74.0 cm
<i>Im Besitz seit:</i>	1988
<i>Erstanden durch:</i>	Kauf
<i>Kaufpreis:</i>	Fr. 1 100.00
<i>Schätzpreis:</i>	Fr. -
<i>Referenzfoto:</i>	Image_1988_1

**Vermietbar**

*Zur Künstlerin/zum Künstler:*

**Fluri Oskar** (\* 11. März 1949 Basel) ist Zeichenlehrer und Bühnenbildner, unter anderem für die Sommeroper Selzach. Seine Arbeitsgebiete sind angewandte Kunst, Malerei und Zeichnung.

*Zum Kunstgegenstand:*

## 47 «Bergenieen» von Gubler M.



<i>Inventar-Nummer:</i>	1988 / 2
<i>Titel Kunstgegenstand:</i>	Bergenieen
<i>Künstlerin/Künstler:</i>	Gubler M.
<i>Entstehungsjahr:</i>	1988
<i>Technik / Malstil:</i>	Aquarell
<i>Auflage:</i>	-
<i>Rahmenart:</i>	Holz-Metall
<i>Masse inkl. Rahmen:</i>	91.0 x 71.0 cm
<i>Im Besitz seit:</i>	1988
<i>Erstanden durch:</i>	Kauf
<i>Kaufpreis:</i>	Fr. 2 100.00
<i>Schätzpreis:</i>	Fr. -
<i>Referenzfoto:</i>	Image_1988_2

**Vermietbar**

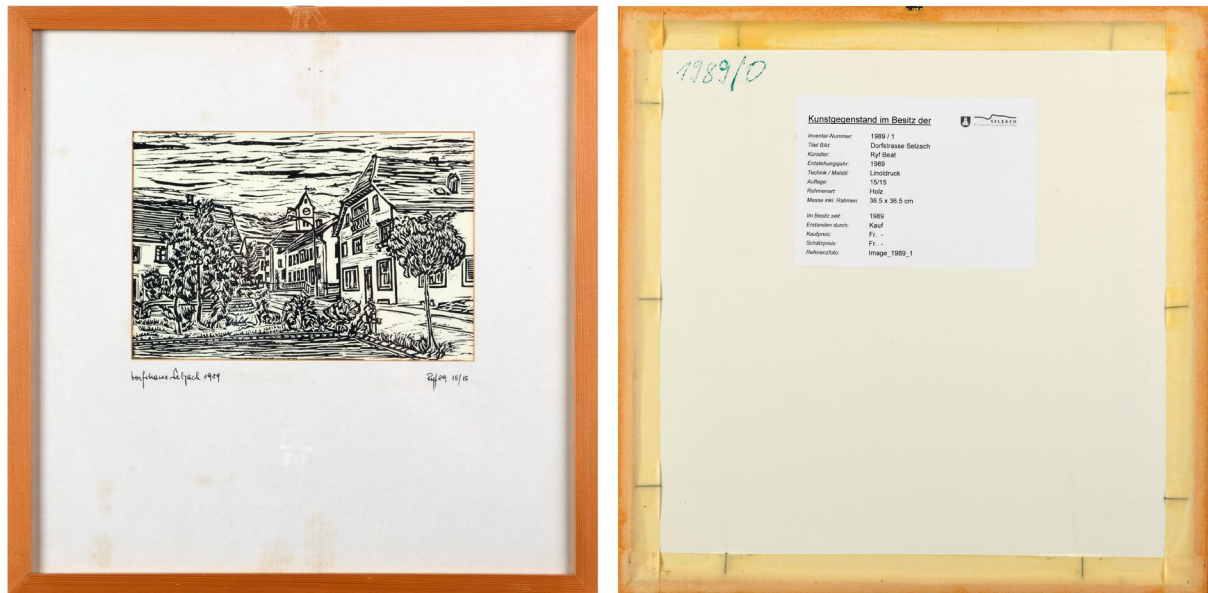


*Zur Künstlerin/zum Künstler:*

**Keine Information zu Künstler / Künstlerin.**

*Zum Kunstgegenstand:*

## 48 «Dorfstrasse Selzach» von Ryf Beat



<i>Inventar-Nummer:</i>	1989 / 1
<i>Titel Kunstgegenstand:</i>	Dorfstrasse Selzach
<i>Künstlerin/Künstler:</i>	Ryf Beat
<i>Entstehungsjahr:</i>	1989
<i>Technik / Malstil:</i>	Linoldruck
<i>Auflage:</i>	15/15
<i>Rahmenart:</i>	Holz
<i>Masse inkl. Rahmen:</i>	36.5 x 36.5 cm
<i>Im Besitz seit:</i>	1989
<i>Erstanden durch:</i>	Kauf
<i>Kaufpreis:</i>	Fr. -
<i>Schätzpreis:</i>	Fr. -
<i>Referenzfoto:</i>	Image_1989_1

**Vermietbar**

*Zur Künstlerin/zum Künstler:*

**Ryf Beat** (\*1927, † 2013) war Maler und Grafiker. Er benutzte die Linolschnitttechnik für viele seiner Bilder von Selzach, malte aber auch Pastelle.

*Zum Kunstgegenstand:*

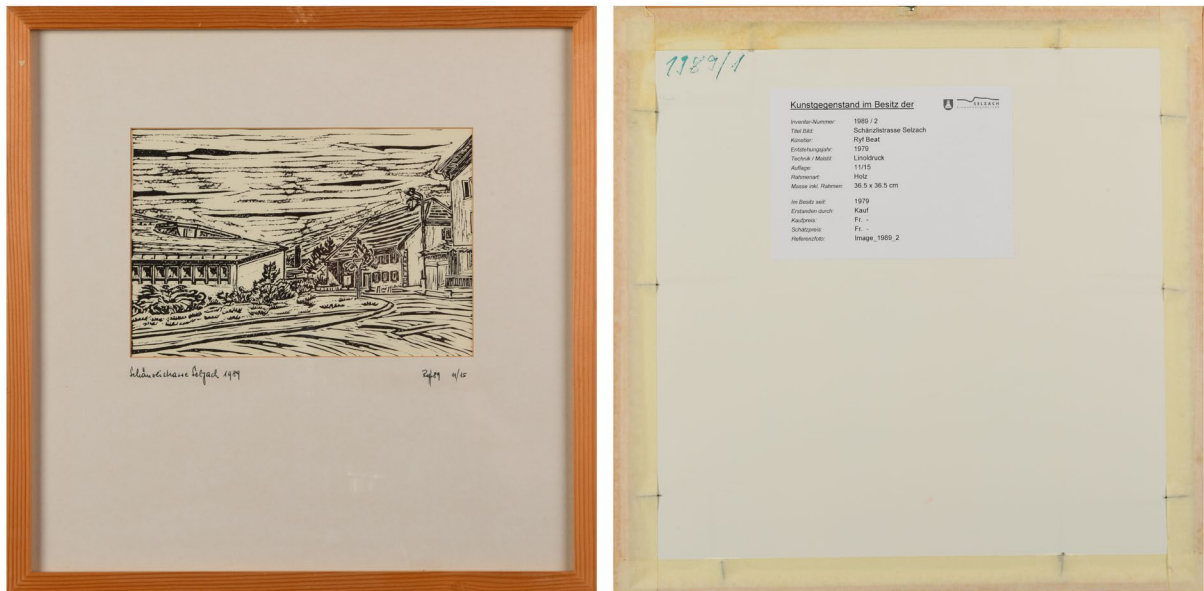
Der Selzacher Künstler erstellte eine ganze Reihe dieser Linolschnitte, die jeweils kleine Teile von Selzach zeigen.

Das Bild 1989/1 zeigt die Dorfstrasse gesehen ehemaligen Velogeschäft Brotschi aus mit Blickrichtung Nord. Gut zu erkennen ist die heutige Druckerei Kocher und die Bäckerei Dubach.

Diese Bilder dienten lange Zeit auch als Geschenke für abtretende Behörden- und Kommissionsmitglieder der Einwohnergemeine Selzach.

Der Linolschnitt ist eine grafische Technik, die im Hochdruckverfahren arbeitet und im Prinzip dem Holzschnitt gleicht. Wie im Holzschnitt wird daher auch hier in eine Linoleumplatte mit speziellem Werkzeug ein Negativmuster in das normalerweise feste Linoleum geschnitten.

## 49 «Schänzlistrasse Selzach» von Ryf Beat



<i>Inventar-Nummer:</i>	1989 / 2
<i>Titel Kunstgegenstand:</i>	Schänzlistrasse Selzach
<i>Künstlerin/Künstler:</i>	Ryf Beat
<i>Entstehungsjahr:</i>	1979
<i>Technik / Malstil:</i>	Linoldruck
<i>Auflage:</i>	11/15
<i>Rahmenart:</i>	Holz
<i>Masse inkl. Rahmen:</i>	36.5 x 36.5 cm
<i>Im Besitz seit:</i>	1979
<i>Erstanden durch:</i>	Kauf
<i>Kaufpreis:</i>	Fr. -
<i>Schätzpreis:</i>	Fr. -
<i>Referenzfoto:</i>	Image_1989_2

**Vermietbar**

*Zur Künstlerin/zum Künstler:*

**Ryf Beat** (\*1927, † 2013) war Maler und Grafiker. Er benutzte die Linolschnitttechnik für viele seiner Bilder von Selzach, malte aber auch Pastelle.

*Zum Kunstgegenstand:*

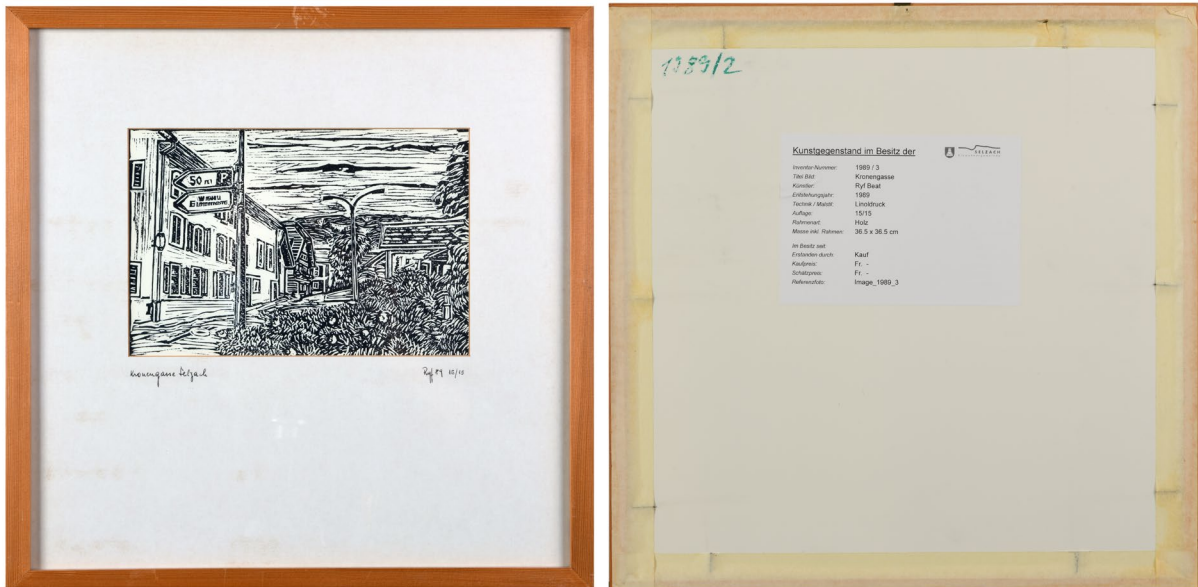
Der Selzacher Künstler erstellte eine ganze Reihe dieser Linolschnitte, die jeweils kleine Teile von Selzach zeigen.

Das Bild 1989/2 zeigt die Schänzlistrasse gesehen vom heutigen Kebab Service Selzach Brot-schi aus mit Blickrichtung Nordwest. Gut zu erkennen ist das ehemalige Gasthaus Löwen und die Gemeindeverwaltung.

Diese Bilder dienten lange Zeit auch als Geschenke für abtretende Behörden- und Kommissionsmitglieder der Einwohnergemeine Selzach.

Der Linolschnitt ist eine grafische Technik, die im Hochdruckverfahren arbeitet und im Prinzip dem Holzschnitt gleicht. Wie im Holzschnitt wird daher auch hier in eine Linoleumplatte mit speziellem Werkzeug ein Negativmuster in das normalerweise feste Linoleum geschnitten.

## 50 «Kronengasse» von Ryf Beat



<i>Inventar-Nummer:</i>	1989 / 3
<i>Titel Kunstgegenstand:</i>	Kronengasse
<i>Künstlerin/Künstler:</i>	Ryf Beat
<i>Entstehungsjahr:</i>	1989
<i>Technik / Malstil:</i>	Linoldruck
<i>Auflage:</i>	15/15
<i>Rahmenart:</i>	Holz
<i>Masse inkl. Rahmen:</i>	36.5 x 36.5 cm
<i>Im Besitz seit:</i>	1989
<i>Erstanden durch:</i>	Kauf
<i>Kaufpreis:</i>	Fr. -
<i>Schätzpreis:</i>	Fr. -
<i>Referenzfoto:</i>	Image_1989_3

**Vermietbar**

*Zur Künstlerin/zum Künstler:*

**Ryf Beat** (\*1927, † 2013) war Maler und Grafiker. Er benutzte die Linolschnitttechnik für viele seiner Bilder von Selzach, malte aber auch Pastelle.

*Zum Kunstgegenstand:*

Der Selzacher Künstler erstellte eine ganze Reihe dieser Linolschnitte, die jeweils kleine Teile von Selzach zeigen.

Das Bild 1989/3 zeigt die den Beginn der Kronengasse mit Blickrichtung Nord. Gut zu erkennen ist das ehemalige Gasthaus Löwen und die Metzgerei Scholl.

Diese Bilder dienten lange Zeit auch als Geschenke für abtretende Behörden- und Kommissionsmitglieder der Einwohnergemeine Selzach.

Der Linolschnitt ist eine grafische Technik, die im Hochdruckverfahren arbeitet und im Prinzip dem Holzschnitt gleicht. Wie im Holzschnitt wird daher auch hier in eine Linoleumplatte mit speziellem Werkzeug ein Negativmuster in das normalerweise feste Linoleum geschnitten.

## 51 «Wappen Altreüw» von Halter Martin



### Kunstgegenstand im Besitz der



*Inventar-Nummer:* 1991 / 1  
*Titel Bild:* Wappen Altreüw  
*Künstler:* Halter Martin  
*Entstehungsjahr:* 1991  
*Technik / Malstil:* Glas (Wappenscheibe)  
*Auflage:* -  
*Rahmenart:* Metall  
*Masse inkl. Rahmen:* 20.5 x 27.5 cm  
  
*Im Besitz seit:* 1991  
*Erstanden durch:* Kauf  
*Kaufpreis:* Fr. 870.00  
*Schätzpreis:* Fr. -  
*Referenzfoto:* Image\_1991\_1

*Inventar-Nummer:* 1991 / 1  
  
*Titel Kunstgegenstand:* Wappen Altreüw  
*Künstlerin/Künstler:* Halter Martin  
  
*Entstehungsjahr:* 1991  
*Technik / Malstil:* Glas (Wappenscheibe)  
*Auflage:* -  
*Rahmenart:* Metall  
*Masse inkl. Rahmen:* 20.5 x 27.5 cm  
  
*Im Besitz seit:* 1991  
*Erstanden durch:* Kauf  
*Kaufpreis:* Fr. 870.00  
*Schätzpreis:* Fr. -  
*Referenzfoto:* Image\_1991\_1

**Vermietbar**



*Zur Künstlerin/zum Künstler:*

**Halter Martin (\* 10.11.1947 Bern)** ist ein Glasmaler, Kunstglaser, Grafiker und Restaurator. Tätigkeitsbereiche sind Glasmalerei und Grafikdesign.

*Zum Kunstgegenstand:*

## 52 «Aareinseli» von Schär Cecilia



<i>Inventar-Nummer:</i>	1991 / 2
<i>Titel Kunstgegenstand:</i>	Aareinseli
<i>Künstlerin/Künstler:</i>	Schär Cecilia
<i>Entstehungsjahr:</i>	1981
<i>Technik / Malstil:</i>	Aquarell
<i>Auflage:</i>	-
<i>Rahmenart:</i>	Metall
<i>Masse inkl. Rahmen:</i>	39.0 x 38.0 cm
<i>Im Besitz seit:</i>	1991
<i>Erstanden durch:</i>	Geschenk
<i>Kaufpreis:</i>	Fr. -
<i>Schätzpreis:</i>	Fr. -
<i>Referenzfoto:</i>	Image_1991_2

**Vermietbar**

*Zur Künstlerin/zum Künstler:*

**Schär Cecilia ist/war eine** Malerin und wohnt/wohnte in Selzach.

*Zum Kunstgegenstand:*

### 53 «Clown» von Unbekannt



**Inventar-Nummer:** 1991 / 4

**Titel Kunstgegenstand:** Clown

**Künstlerin/Künstler:** Unbekannt

**Entstehungsjahr:** 1991

**Technik / Malstil:** Lithographie

**Auflage:** -

**Rahmenart:** Metall

**Masse inkl. Rahmen:** 50.5 x 70.5 cm

**Im Besitz seit:** 1991

**Erstanden durch:** Geschenk

**Kaufpreis:** Fr. -

**Schätzpreis:** Fr. -

**Referenzfoto:** Image\_1991\_4

**Vermietbar**

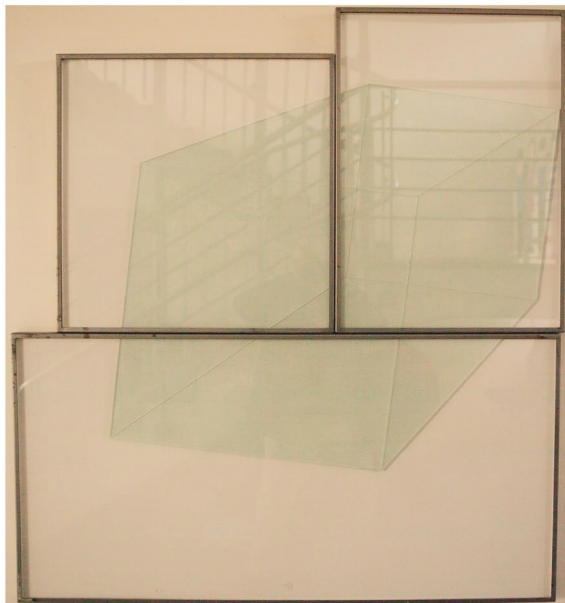
*Zur Künstlerin/zum Künstler:*

**Unbekannt, das Bild kann** keiner Künstlerin/keinem Künstler zugeordnet werden.

*Zum Kunstgegenstand:*

Das Bild ist ein Geschenk von Coop Solothurn-Wasseramt an die Gemeinde Selzach. Die Auflage des Drucks ist unbekannt, ebenso ist die Signatur der Künstlerin/des Künstlers nicht entzifferbar.

## 54 «Körper» von Mauboulès Jean



### Kunstgegenstand im Besitz der



*Inventar-Nummer:* 1992 / 1  
*Titel Bild:* Körper  
*Künstler:* Mauboulès Jean  
*Entstehungsjahr:* 1992  
*Technik / Malstil:* Glascollage  
*Auflage:*  
*Rahmenart:*  
*Masse inkl. Rahmen:* cm  
  
*Im Besitz seit:* 1992  
*Erstanden durch:* Kauf  
*Kaufpreis:* Fr. 8 000.00  
*Schätzpreis:* Fr.  
*Referenzfoto:* Image\_1992\_1

*Inventar-Nummer:* 1992 / 1  
  
*Titel Kunstgegenstand:* Körper  
*Künstlerin/Künstler:* Mauboulès Jean  
  
*Entstehungsjahr:* 1992  
*Technik / Malstil:* Glascollage  
*Auflage:* -  
*Rahmenart:* Metall  
*Masse inkl. Rahmen:* - cm  
  
*Im Besitz seit:* 1992  
*Erstanden durch:* Kauf  
*Kaufpreis:* Fr. 8 000.00  
*Schätzpreis:* Fr.  
*Referenzfoto:* Image\_1992\_1

**Nicht vermietbar**

*Zur Künstlerin/zum Künstler:*

**Mauboulès Jean (\* 16.August 1943 Poey de Lescar)** ist ein Bildhauer. Er beschäftigt sich mit Glascollagen und Objekte aus Stahl. Er lebt und arbeitet ab 1968 in der Schweiz. Tätigkeitsbereiche sind Skulptur, Objektkunst, Collage, Relief, Zeichnung und Aquarel.

*Zum Kunstgegenstand:*

Das Kunstwerk ist ein Teil der Kunst am Bau im Schulhaus I. Es wurde anlässlich der Sanierung dieses Schulhauses im Jahr 1992 angeschafft und installiert.

## 55 «Variete und Verite» von Marti Hansjörg



### Kunstgegenstand im Besitz der



*Inventar-Nummer:* 1992 / 2  
*Titel Bild:* Variete und Verite  
*Künstler:* Marti Hansjörg  
*Entstehungsjahr:* 1992  
*Technik / Malstil:* Collage  
*Auflage:* -  
*Rahmenart:* -  
*Masse inkl. Rahmen:* cm  
  
*Im Besitz seit:* 1992  
*Erstanden durch:* Kauf  
*Kaufpreis:* Fr. 6 100.00  
*Schätzpreis:* Fr. -  
*Referenzfoto:* Image\_1992\_2

*Inventar-Nummer:* 1992 / 2  
  
*Titel Kunstgegenstand:* Variete und Verite  
*Künstlerin/Künstler:* Marti Hansjörg  
  
*Entstehungsjahr:* 1992  
*Technik / Malstil:* Collage  
*Auflage:* -  
*Rahmenart:* -  
*Masse inkl. Rahmen:* - cm  
  
*Im Besitz seit:* 1992  
*Erstanden durch:* Kauf  
*Kaufpreis:* Fr. 6 100.00  
*Schätzpreis:* Fr. -  
*Referenzfoto:* Image\_1992\_2

**Nicht vermietbar**



*Zur Künstlerin/zum Künstler:*

**Marti Hansjörg** (\* 23. März 1957 Grenchen) ist ein Bildhauer. Tätigkeitsbereiche sind Objektkunst, Performance und Zeichnung.

*Zum Kunstgegenstand:*

Das Kunstwerk ist ein Teil der Kunst am Bau im Schulhaus I. Es wurde anlässlich der Sanierung dieses Schulhauses im Jahr 1992 angeschafft und installiert.

## 56 «Wolfskinder» von Grob Stephanie



### Kunstgegenstand im Besitz der



*Inventar-Nummer:* 1992 / 3  
*Titel Bild:* Wolfskinder  
*Künstler:* Grob Stephanie  
*Entstehungsjahr:* 1992  
*Technik / Malstil:* Pigment auf Leinen  
*Auflage:* -  
*Rahmenart:* -  
*Masse inkl. Rahmen:* - cm  
  
*Im Besitz seit:* 1992  
*Erstanden durch:* Kauf  
*Kaufpreis:* Fr. 8 000.00  
*Schätzpreis:* Fr.  
*Referenzfoto:* Image\_1992\_3

*Inventar-Nummer:* 1992 / 3  
  
*Titel Kunstgegenstand:* Wolfskinder  
*Künstlerin/Künstler:* Grob Stephanie  
  
*Entstehungsjahr:* 1992  
*Technik / Malstil:* Pigment auf Leinen  
*Auflage:* -  
*Rahmenart:* -  
*Masse inkl. Rahmen:* - cm  
  
*Im Besitz seit:* 1992  
*Erstanden durch:* Kauf  
*Kaufpreis:* Fr. 8 000.00  
*Schätzpreis:* Fr.  
*Referenzfoto:* Image\_1992\_3

**Nicht vermietbar**

*Zur Künstlerin/zum Künstler:*

**Grob Stephanie** (\* 1. Juli 1957 Solothurn) ist eine Malerin. Sie beschäftigt sich auch mit Zeichnungen und Druckgrafik. Tätigkeitsbereiche sind Mischtechnik, Kreidezeichnung, Bleistiftzeichnung, Lithografie, Malerei und Zeichnung.

*Zum Kunstgegenstand:*

Das Kunstwerk ist ein Teil der Kunst am Bau im Schulhaus I. Es wurde anlässlich der Sanierung dieses Schulhauses im Jahr 1992 angeschafft und installiert.

## 57 «Memory 1 5 Teile» von Nyffeler Roland



### Kunstgegenstand im Besitz der



*Inventar-Nummer:* 1992 / 4  
*Titel Bild:* Memory 1 5 Teile  
*Künstler:* Nyffeler Roland  
*Entstehungsjahr:* 1992  
*Technik / Malstil:* Acrylfarbe auf Stoff  
*Auflage:* -  
*Rahmenart:* -  
*Masse inkl. Rahmen:* - cm  
  
*Im Besitz seit:* 1992  
*Erstanden durch:* Kauf  
*Kaufpreis:* Fr. 8 000.00  
*Schätzpreis:* Fr.  
*Referenzfoto:* Image\_1992\_4

*Inventar-Nummer:* 1992 / 4  
  
*Titel Kunstgegenstand:* Memory 1 5 Teile  
*Künstlerin/Künstler:* Nyffeler Roland  
  
*Entstehungsjahr:* 1992  
*Technik / Malstil:* Acrylfarbe auf Stoff  
*Auflage:* -  
*Rahmenart:* -  
*Masse inkl. Rahmen:* - cm  
  
*Im Besitz seit:* 1992  
*Erstanden durch:* Kauf  
*Kaufpreis:* Fr. 8 000.00  
*Schätzpreis:* Fr.  
*Referenzfoto:* Image\_1992\_4

**Nicht vermietbar**

*Zur Künstlerin/zum Künstler:*

**Nyffeler Roland** (\* **21. Februar** 1961 Olten) ist ein Maler und Zeichenlehrer. Seine Tätigkeitsbereiche sind Malerei und Plastik.

*Zum Kunstgegenstand:*

Das Kunstwerk ist ein Teil der Kunst am Bau im Schulhaus I. Es wurde anlässlich der Sanierung dieses Schulhauses im Jahr 1992 angeschafft und installiert.

## 58 «Klang der Musik» von Tanner Jürg Robert



### Kunstgegenstand im Besitz der



*Inventar-Nummer:* 1992 / 5  
*Titel Bild:* Klang der Musik  
*Künstler:* Tanner Jürg Robert  
*Entstehungsjahr:* 1992  
*Technik / Malstil:* Mineralischer Platten  
*Auflage:* -  
*Rahmenart:* -  
*Masse inkl. Rahmen:* - cm  
*Im Besitz seit:* 1992  
*Erstanden durch:* Kauf  
*Kaufpreis:* Fr. 8 000.00  
*Schätzpreis:* Fr.  
*Referenzfoto:* Image\_1992\_5

*Inventar-Nummer:* 1992 / 5  
*Titel Kunstgegenstand:* Klang der Musik  
*Künstlerin/Künstler:* Tanner Jürg Robert  
*Entstehungsjahr:* 1992  
*Technik / Malstil:* Mineralischer Platten  
*Auflage:* -  
*Rahmenart:* -  
*Masse inkl. Rahmen:* - cm  
*Im Besitz seit:* 1992  
*Erstanden durch:* Kauf  
*Kaufpreis:* Fr. 8 000.00  
*Schätzpreis:* Fr.  
*Referenzfoto:* Image\_1992\_5

**Nicht vermietbar**

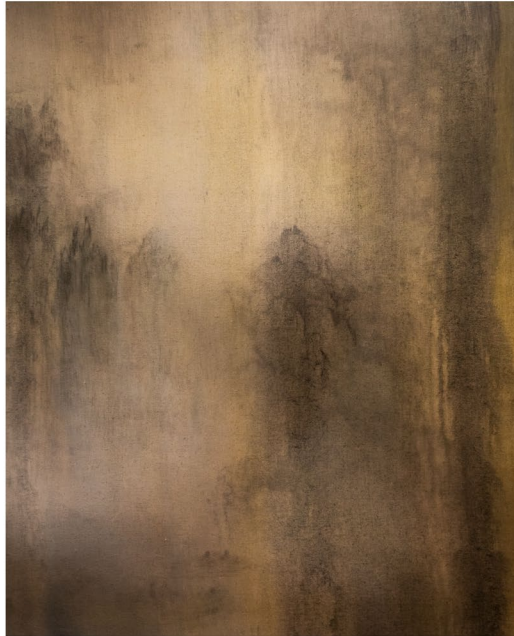
*Zur Künstlerin/zum Künstler:*

**Tanner Jürg Robert** (\* 8. März 1943 Olten) ist ein Maler und Zeichner. Er war Primarlehrer. Lebt in der Schweiz und in Italien. Seine Tätigkeitsbereiche sind Mischtechnik und Zeichnung.

*Zum Kunstgegenstand:*

Das Kunstwerk ist ein Teil der Kunst am Bau im Schulhaus I. Es wurde anlässlich der Sanierung dieses Schulhauses im Jahr 1992 angeschafft und installiert.

## 59 «-» von Biberstein Michael



### Kunstgegenstand im Besitz der



*Inventar-Nummer:* 1992 / 6  
*Titel Bild:* -  
*Künstler:* Biberstein Michael  
*Entstehungsjahr:* 1992  
*Technik / Malstil:* Acryl auf Holz  
*Auflage:* -  
*Rahmenart:* -  
*Masse inkl. Rahmen:* - cm  
  
*Im Besitz seit:*  
*Erstanden durch:* Kauf  
*Kaufpreis:* Fr. 8 000.00  
*Schätzpreis:* Fr.  
*Referenzfoto:* Image\_1992\_6

*Inventar-Nummer:* 1992 / 6  
  
*Titel Kunstgegenstand:* -  
*Künstlerin/Künstler:* Biberstein Michael  
  
*Entstehungsjahr:* 1992  
*Technik / Malstil:* Acryl auf Holz  
*Auflage:* -  
*Rahmenart:* -  
*Masse inkl. Rahmen:* - cm  
  
*Im Besitz seit:* 1992  
*Erstanden durch:* Kauf  
*Kaufpreis:* Fr. 8 000.00  
*Schätzpreis:* Fr.  
*Referenzfoto:* Image\_1992\_6

**Nicht vermietbar**



*Zur Künstlerin/zum Künstler:*

**Biberstein Michael** (\* 7. November 1948 Solothurn, † 5.5.2013 Alandroal) war ein Maler, Kunsthistoriker, Zeichner, Plastiker und Grafiker. Seine Tätigkeitsbereiche waren Malerei, Zeichnung, Wandbild, Skulptur, Objektkunst, Environment, Aquarell und Kupferstich.

*Zum Kunstgegenstand:*

Das Kunstwerk ist ein Teil der Kunst am Bau im Schulhaus I. Es wurde anlässlich der Sanierung dieses Schulhauses im Jahr 1992 angeschafft und installiert.

## 60 «-» von Weber Therese



### Kunstgegenstand im Besitz der



*Inventar-Nummer:* 1992 / 7  
*Titel Bild:* -  
*Künstler:* Weber Therese  
*Entstehungsjahr:* 1992  
*Technik / Malstil:* Fragmente aus handgeschöpftem Papier  
*Auflage:* -  
*Rahmenart:* -  
*Masse inkl. Rahmen:* - cm  
  
*Im Besitz seit:* 1992  
*Erstanden durch:* Kauf  
*Kaufpreis:* Fr. 8 000.00  
*Schätzpreis:* Fr.  
*Referenzfoto:* Image\_1992\_7

*Inventar-Nummer:* 1992 / 7  
  
*Titel Kunstgegenstand:* -  
*Künstlerin/Künstler:* Weber Therese  
  
*Entstehungsjahr:* 1992  
*Technik / Malstil:* Fragmente aus handgeschöpftem Papier  
*Auflage:* -  
*Rahmenart:* -  
*Masse inkl. Rahmen:* - cm  
  
*Im Besitz seit:* 1992  
*Erstanden durch:* Kauf  
*Kaufpreis:* Fr. 8 000.00  
*Schätzpreis:* Fr.  
*Referenzfoto:* Image\_1992\_7

**Nicht vermietbar**

*Zur Künstlerin/zum Künstler:*

**Weber Therese** (\* 25. September 1953 Breitenbach) ist eine Papierkünstlerin. Sie arbeitet mit Objekten, Collagen, Fotografien, Installationen und Kunst am Bau. Ihre Tätigkeitsbereiche sind Fotografie, Objektkunst, Installation, Malerei, Skulptur, Grafik und Collage.

*Zum Kunstgegenstand:*

Das Kunstwerk ist ein Teil der Kunst am Bau im Schulhaus I. Es wurde anlässlich der Sanierung dieses Schulhauses im Jahr 1992 angeschafft und installiert.

## 61 «3 Formen im Dreieck» von Strässle Elisabeth



### Kunstgegenstand im Besitz der



*Inventar-Nummer:* 1992 / 8  
*Titel Bild:* 3 Formen im Dreieck  
*Künstler:* Strässle Elisabeth  
*Entstehungsjahr:* 1992  
*Technik / Malstil:* Oel auf Japanpapier  
*Auflage:* -  
*Rahmenart:* -  
*Masse inkl. Rahmen:* - cm  
  
*Im Besitz seit:* 1992  
*Erstanden durch:* Kauf  
*Kaufpreis:* Fr. 8 000.00  
*Schätzpreis:* Fr.  
*Referenzfoto:* Image\_1992\_8

*Inventar-Nummer:* 1992 / 8  
  
*Titel Kunstgegenstand:* 3 Formen im Dreieck  
*Künstlerin/Künstler:* Strässle Elisabeth  
  
*Entstehungsjahr:* 1992  
*Technik / Malstil:* Oel auf Japanpapier  
*Auflage:* -  
*Rahmenart:* -  
*Masse inkl. Rahmen:* - cm  
  
*Im Besitz seit:* 1992  
*Erstanden durch:* Kauf  
*Kaufpreis:* Fr. 8 000.00  
*Schätzpreis:* Fr.  
*Referenzfoto:* Image\_1992\_8

**Nicht vermietbar**

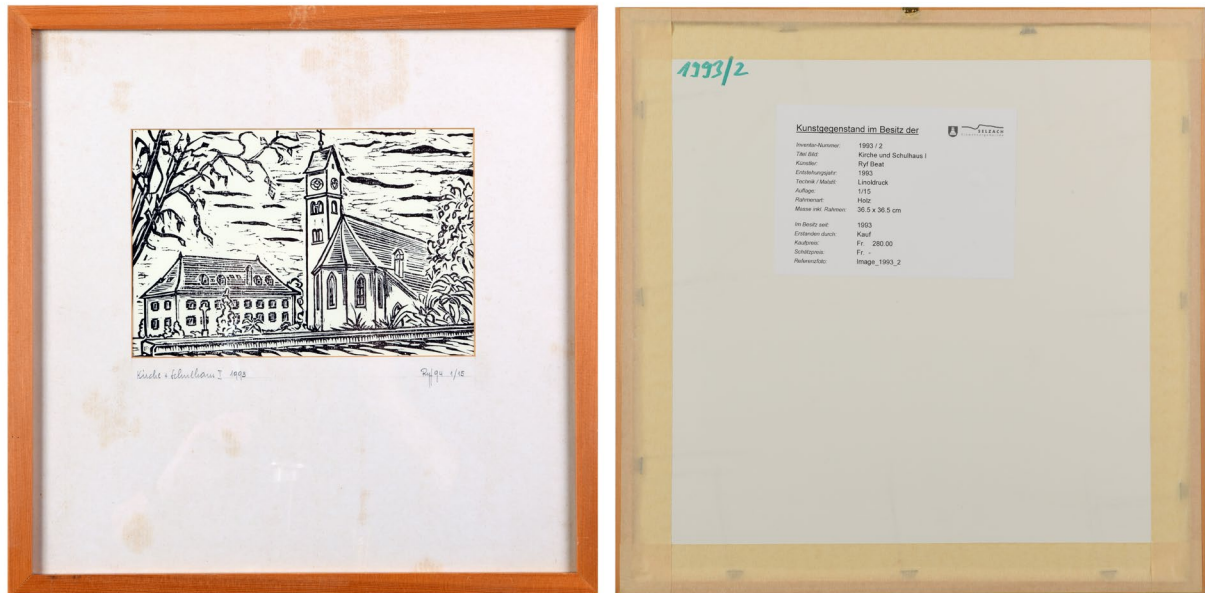
*Zur Künstlerin/zum Künstler:*

**Strässle Elisabeth** (\* 18. November 1942 Solothurn) ist eine Malerin und Zeichnerin. Sie besuchte die Kunstakademie in Stuttgart. Seit 1977 in den USA. Ihre Tätigkeitsbereiche sind Farbstiftzeichnung, Bleistiftzeichnung, Ölmalerei und Temperamalerei.

*Zum Kunstgegenstand:*

Das Kunstwerk ist ein Teil der Kunst am Bau im Schulhaus I. Es wurde anlässlich der Sanierung dieses Schulhauses im Jahr 1992 angeschafft und installiert.

## 62 «Kirche und Schulhaus I» von Ryf Beat



<i>Inventar-Nummer:</i>	1993 / 2
<i>Titel Kunstgegenstand:</i>	Kirche und Schulhaus I
<i>Künstlerin/Künstler:</i>	Ryf Beat
<i>Entstehungsjahr:</i>	1993
<i>Technik / Malstil:</i>	Linoldruck
<i>Auflage:</i>	1/15
<i>Rahmenart:</i>	Holz
<i>Masse inkl. Rahmen:</i>	36.5 x 36.5 cm
<i>Im Besitz seit:</i>	1993
<i>Erstanden durch:</i>	Kauf
<i>Kaufpreis:</i>	Fr. 280.00
<i>Schätzpreis:</i>	Fr. -
<i>Referenzfoto:</i>	Image_1993_2

**Vermietbar**

*Zur Künstlerin/zum Künstler:*

**Ryf Beat** (\*1927, † 2013) war Maler und Grafiker. Er benutzte die Linolschnitttechnik für viele seiner Bilder von Selzach, malte aber auch Pastelle.

*Zum Kunstgegenstand:*

Der Selzacher Künstler erstellte eine ganze Reihe dieser Linolschnitte, die jeweils kleine Teile von Selzach zeigen.

Das Bild 1993/2 zeigt die Kirche und das Schulhaus I von der Weinhandlung Hugi her mit Blickrichtung Südsüdwest.

Diese Bilder dienten lange Zeit auch als Geschenke für abtretende Behörden- und Kommissionsmitglieder der Einwohnergemeine Selzach.

Der Linolschnitt ist eine grafische Technik, die im Hochdruckverfahren arbeitet und im Prinzip dem Holzschnitt gleicht. Wie im Holzschnitt wird daher auch hier in eine Linoleumplatte mit speziellem Werkzeug ein Negativmuster in das normalerweise feste Linoleum geschnitten.



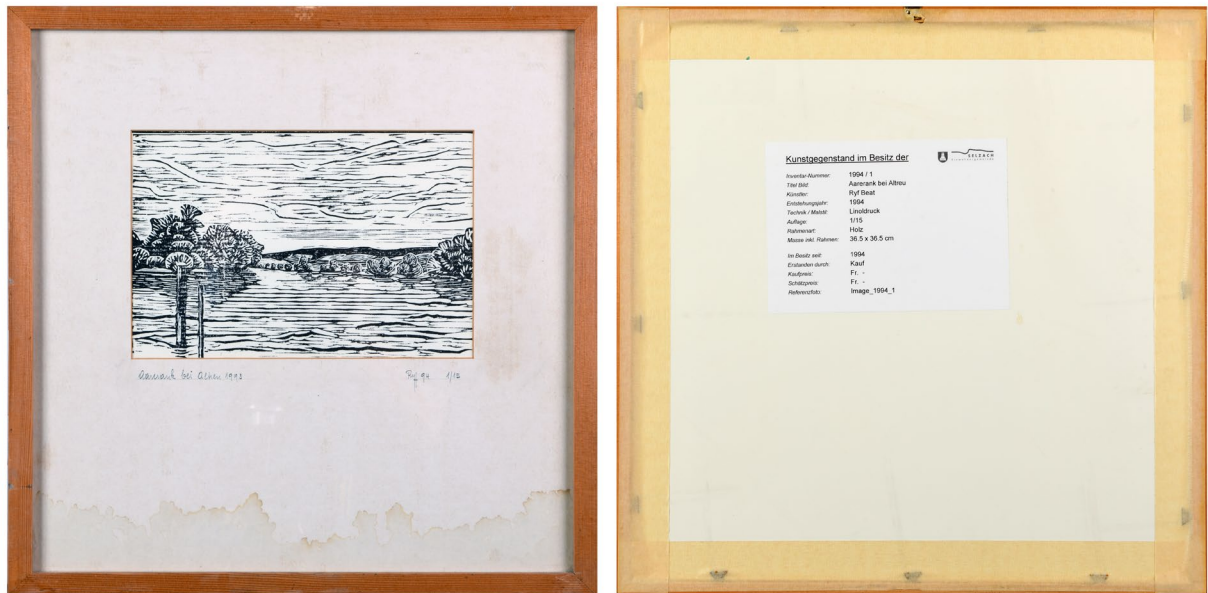


*Zur Künstlerin/zum Künstler:*

**Bürkli Heini** (\* 4. März 1939 Solothurn) ist ein Maler, Zeichner, Grafiker und Plastiker. Tätigkeitsbereiche sind Zeichnung, Gravure, Holzschnitt, Malerei, Grafik und Installation.

*Zum Kunstgegenstand:*

## 64 «Aarerank bei Altreu» von Ryf Beat



<i>Inventar-Nummer:</i>	1994 / 1
<i>Titel Kunstgegenstand:</i>	Aarerank bei Altreu
<i>Künstlerin/Künstler:</i>	Ryf Beat
<i>Entstehungsjahr:</i>	1994
<i>Technik / Malstil:</i>	Linoldruck
<i>Auflage:</i>	1/15
<i>Rahmenart:</i>	Holz
<i>Masse inkl. Rahmen:</i>	36.5 x 36.5 cm
<i>Im Besitz seit:</i>	1994
<i>Erstanden durch:</i>	Kauf
<i>Kaufpreis:</i>	Fr. -
<i>Schätzpreis:</i>	Fr. -
<i>Referenzfoto:</i>	Image_1994_1

**Vermietbar**

*Zur Künstlerin/zum Künstler:*

**Ryf Beat** (\*1927, † 2013) war Maler und Grafiker. Er benutzte die Linolschnitttechnik für viele seiner Bilder von Selzach, malte aber auch Pastelle.

*Zum Kunstgegenstand:*

Der Selzacher Künstler erstellte eine ganze Reihe dieser Linolschnitte, die jeweils kleine Teile von Selzach zeigen.

Das Bild 1943/1 zeigt die Aare bei Altreu mit Blickrichtung Südwest.

Diese Bilder dienten lange Zeit auch als Geschenke für abtretende Behörden- und Kommissionsmitglieder der Einwohnergemeine Selzach.

Der Linolschnitt ist eine grafische Technik, die im Hochdruckverfahren arbeitet und im Prinzip dem Holzschnitt gleicht. Wie im Holzschnitt wird daher auch hier in eine Linoleumplatte mit speziellem Werkzeug ein Negativmuster in das normalerweise feste Linoleum geschnitten.

## 65 «Aarefähre» von Wullimann Rolf



<i>Inventar-Nummer:</i>	1998 / 1
<i>Titel Kunstgegenstand:</i>	Aarefähre
<i>Künstlerin/Künstler:</i>	Wullimann Rolf
<i>Entstehungsjahr:</i>	1998
<i>Technik / Malstil:</i>	Druck
<i>Auflage:</i>	2/500
<i>Rahmenart:</i>	Holz
<i>Masse inkl. Rahmen:</i>	54.0 x 54.0 cm
<i>Im Besitz seit:</i>	1998
<i>Erstanden durch:</i>	Kauf
<i>Kaufpreis:</i>	Fr. -
<i>Schätzpreis:</i>	Fr. -
<i>Referenzfoto:</i>	Image_1998_1

**Vermietbar**

*Zur Künstlerin/zum Künstler:*

**Rolf Wullimann ( ) lebt** und arbeitet als freischaffender Maler in Selzach-Altreu. Naturfarben sind für ihn die grosse Leidenschaft. Von überall her (In- und Ausland) bringt er Erden zu sich ins Atelier, wo er sie zu Farben verarbeitet. Mit Acryl als Bindemittel verbindet er seine Erdfarben. Die somit entstandenen Farben bringt er als kontrastreiche Bilder auf Leinwand oder Papier.

*Zum Kunstgegenstand:*

## 66 «Spinne» von Schacher Josef (Joschi)



### Kunstgegenstand im Besitz der



*Inventar-Nummer:* 1999 / 1  
*Titel Bild:* Spinne  
*Künstler:* Schacher Josef (Joschi)  
*Entstehungsjahr:* 1999  
*Technik / Malstil:* Eisenplastik aus alten Gegenständen  
*Auflage:* -  
*Rahmenart:* -  
*Masse inkl. Rahmen:* 20.0 x 20.0 cm  
  
*Im Besitz seit:* 1999  
*Erstanden durch:* Geschenk  
*Kaufpreis:* Fr. -  
*Schätzpreis:* Fr.  
*Referenzfoto:* Image\_1999\_1

*Inventar-Nummer:* 1999 / 1  
  
*Titel Kunstgegenstand:* Spinne  
*Künstlerin/Künstler:* Schacher Josef (Joschi)  
  
*Entstehungsjahr:* 1999  
*Technik / Malstil:* Eisenplastik aus alten Gegenständen  
*Auflage:* -  
*Rahmenart:* -  
*Masse inkl. Rahmen:* 20.0 x 20.0 cm  
  
*Im Besitz seit:* 1999  
*Erstanden durch:* Geschenk  
*Kaufpreis:* Fr. -  
*Schätzpreis:* Fr.  
*Referenzfoto:* Image\_1999\_1

**Vermietbar**

*Zur Künstlerin/zum Künstler:*

**Schacher Josef (Joschi)** (\* 10. Februar 1955 Solothurn) ist ein Eisenplastiker. Er lässt das harte Material schmelzen und bringt den Betrachter der neu geborenen Skulpturen Staunen und Schmunzeln. Mit Geschick, Witz und Freude am Experimentieren versteht es der gelernte Velo- und Motorradmechaniker dem Alteisen ein neues Leben zu geben.

*Zum Kunstgegenstand:*

Die Eisenplastik schmückt das Büro des Gemeindepräsidiums.

## 67 «Eisengiesserei» von Schär Cecilia



<i>Inventar-Nummer:</i>	2000 / 1
<i>Titel Kunstgegenstand:</i>	Eisengiesserei
<i>Künstlerin/Künstler:</i>	Schär Cecilia
<i>Entstehungsjahr:</i>	1999
<i>Technik / Malstil:</i>	Acryl
<i>Auflage:</i>	-
<i>Rahmenart:</i>	Holz
<i>Masse inkl. Rahmen:</i>	83.5 x 83.5 cm
<i>Im Besitz seit:</i>	2000
<i>Erstanden durch:</i>	Kauf
<i>Kaufpreis:</i>	Fr. 2 500.00
<i>Schätzpreis:</i>	Fr. -
<i>Referenzfoto:</i>	Image_2000_1

**Vermietbar**



*Zur Künstlerin/zum Künstler:*

**Schär Cecilia ist/war eine** Malerin und wohnt/wohnte in Selzach.

*Zum Kunstgegenstand:*

Das Bild zeigt die alte Eisengiesserei an der Bahnhofstrasse und somit ein Stück der Industriegeschichte von Selzach.

## 68 «Liebespaar» von Unbekannt



### Kunstgegenstand im Besitz der



*Inventar-Nummer:* 2000 / 2  
*Titel Bild:* Liebespaar  
*Künstler:* Unbekannt  
*Entstehungsjahr:* 2000  
*Technik / Malstil:* Bronze Plastik  
*Auflage:* -  
*Rahmenart:* -  
*Masse inkl. Rahmen:* 19.0 x 41.0 cm  
*Im Besitz seit:* 2000  
*Erstanden durch:*  
*Kaufpreis:* Fr. -  
*Schätzpreis:* Fr. -  
*Referenzfoto:* Image\_2000\_2

*Inventar-Nummer:* 2000 / 2  
*Titel Kunstgegenstand:* Liebespaar  
*Künstlerin/Künstler:* Unbekannt  
*Entstehungsjahr:* 2000  
*Technik / Malstil:* Bronze Plastik  
*Auflage:* -  
*Rahmenart:* -  
*Masse inkl. Rahmen:* 19.0 x 41.0 cm  
*Im Besitz seit:* 2000  
*Erstanden durch:* -  
*Kaufpreis:* Fr. -  
*Schätzpreis:* Fr. -  
*Referenzfoto:* Image\_2000\_2

**Vermietbar**

*Zur Künstlerin/zum Künstler:*

**Unbekannt, das Bild kann** keiner Künstlerin/keinem Künstler zugeordnet werden.

*Zum Kunstgegenstand:*

Die Plastik kann keiner Künstlerin, keinem Künstler zugeordnet werden.

## 69 «Frau mit Kind» von Unbekannt



### Kunstgegenstand im Besitz der



*Inventar-Nummer:* 2000 / 3  
*Titel Bild:* Frau mit Kind  
*Künstler:* Unbekannt  
*Entstehungsjahr:* 2000  
*Technik / Malstil:* Bronze Plastik  
*Auflage:* -  
*Rahmenart:* -  
*Masse inkl. Rahmen:* 14.0 x 48.5 cm  
  
*Im Besitz seit:* 2000  
*Erstanden durch:*  
*Kaufpreis:* Fr. -  
*Schätzpreis:* Fr. -  
*Referenzfoto:* Image\_2000\_3

*Inventar-Nummer:* 2000 / 3  
  
*Titel Kunstgegenstand:* Frau mit Kind  
*Künstlerin/Künstler:* Unbekannt  
  
*Entstehungsjahr:* 2000  
*Technik / Malstil:* Bronze Plastik  
*Auflage:* -  
*Rahmenart:* -  
*Masse inkl. Rahmen:* 14.0 x 48.5 cm  
  
*Im Besitz seit:* 2000  
*Erstanden durch:* -  
*Kaufpreis:* Fr. -  
*Schätzpreis:* Fr. -  
*Referenzfoto:* Image\_2000\_3

**Vermietbar**

*Zur Künstlerin/zum Künstler:*

**Unbekannt, das Bild kann** keiner Künstlerin/keinem Künstler zugeordnet werden.

*Zum Kunstgegenstand:*

Die Plastik kann keiner Künstlerin, keinem Künstler zugeordnet werden.

## 70 «Couche» von Travaglini Peter



<i>Inventar-Nummer:</i>	2002 / 1
<i>Titel Kunstgegenstand:</i>	Couche
<i>Künstlerin/Künstler:</i>	Travaglini Peter
<i>Entstehungsjahr:</i>	2002
<i>Technik / Malstil:</i>	?
<i>Auflage:</i>	-
<i>Rahmenart:</i>	Metall
<i>Masse inkl. Rahmen:</i>	50.5 x 50.0 cm
<i>Im Besitz seit:</i>	2002
<i>Erstanden durch:</i>	Kauf
<i>Kaufpreis:</i>	Fr. 750.00
<i>Schätzpreis:</i>	Fr. -
<i>Referenzfoto:</i>	Image_2002_1

**Vermietbar**

*Zur Künstlerin/zum Künstler:*

**Travaglini Peter (Travaglini Peter Louis Emil)** (\* 2. März 1927 Bern, † 31. Januar 2015 Büren an der Aare) war ein Bildhauer, Plastiker, Maler und Grafiker. Er ist bekannt für Kunst im öffentlichen Raum, Platzgestaltung, Brunnenanlagen und sakrale Werke. Seine Tätigkeitsbereiche waren Plastik, Multiple, Druckgrafik, Malerei, Kunst am Bau, Lithografie, Holzschnitt, Brunnen, Wandbild, Textilkunst, Medaillen, Glasfenster, Siebdruck, Linolschnitt, Zeichnung, Kunst im öffentlichen Raum und Platzgestaltung.

*Zum Kunstgegenstand:*

## 71 «Couche» von Travaglini Peter



<i>Inventar-Nummer:</i>	2002 / 2
<i>Titel Kunstgegenstand:</i>	Couche
<i>Künstlerin/Künstler:</i>	Travaglini Peter
<i>Entstehungsjahr:</i>	2002
<i>Technik / Malstil:</i>	Oel
<i>Auflage:</i>	-
<i>Rahmenart:</i>	Metall
<i>Masse inkl. Rahmen:</i>	50.5 x 50.0 cm
<i>Im Besitz seit:</i>	2002
<i>Erstanden durch:</i>	Kauf
<i>Kaufpreis:</i>	Fr. 750.00
<i>Schätzpreis:</i>	Fr. -
<i>Referenzfoto:</i>	Image_2002_2

**Vermietbar**



*Zur Künstlerin/zum Künstler:*

**Travaglini Peter (Travaglini Peter Louis Emil)** (\* 2. März 1927 Bern, † 31. Januar 2015 Büren an der Aare) war ein Bildhauer, Plastiker, Maler und Grafiker. Er ist bekannt für Kunst im öffentlichen Raum, Platzgestaltung, Brunnenanlagen und sakrale Werke. Seine Tätigkeitsbereiche waren Plastik, Multiple, Druckgrafik, Malerei, Kunst am Bau, Lithografie, Holzschnitt, Brunnen, Wandbild, Textilkunst, Medaillen, Glasfenster, Siebdruck, Linolschnitt, Zeichnung, Kunst im öffentlichen Raum und Platzgestaltung.

*Zum Kunstgegenstand:*

## 72 «Die Poesie» von Ortega Porto Natascha



### Kunstgegenstand im Besitz der



*Inventar-Nummer:* 2007 / 1  
*Titel Bild:* Die Poesie  
*Künstler:* Ortega Porto Natascha  
*Entstehungsjahr:* 2007  
*Technik / Malstil:* Keramik Plastik  
*Auflage:* -  
*Rahmenart:* -  
*Masse inkl. Rahmen:* 20.0 x 30.0 cm  
*Im Besitz seit:* 2007  
*Erstanden durch:* Kauf  
*Kaufpreis:* Fr. -  
*Schätzpreis:* Fr. -  
*Referenzfoto:* Image\_2007\_1

*Inventar-Nummer:* 2007 / 1  
*Titel Kunstgegenstand:* Die Poesie  
*Künstlerin/Künstler:* Ortega Porto Natascha  
*Entstehungsjahr:* 2007  
*Technik / Malstil:* Keramik Plastik  
*Auflage:* -  
*Rahmenart:* -  
*Masse inkl. Rahmen:* 20.0 x 30.0 cm  
*Im Besitz seit:* 2007  
*Erstanden durch:* Kauf  
*Kaufpreis:* Fr. -  
*Schätzpreis:* Fr. -  
*Referenzfoto:* Image\_2007\_1

**Vermietbar**

*Zur Künstlerin/zum Künstler:*

**Ortega Porto Natascha Giulia** (\* 29. Januar 1968 ist eine Töpferin/Keramikerin aus Selzach. Praktikum in einer Töpferei in Frankreich und bei der Plastikerin Annemarie Würgler in Tschugg Seeland. Sie hat ein eigenes Keramikatelier in Selzach.

*Zum Kunstgegenstand:*

Die Plastik ist ein Teil einer Reihe, welche für die Sport- und Kulturehrungen für die Initiatoren der Sommeroper Selzach geschaffen wurden. Die andern Plastiken wurden den zu Ehrenden verschenkt.

73 «-» von Wullimann Rolf



*Inventar-Nummer:* 2014 / 1

*Titel Kunstgegenstand:* -

*Künstlerin/Künstler:* Wullimann Rolf

*Entstehungsjahr:* 2014

*Technik / Malstil:* Acryl und Erdfarben

*Auflage:* -

*Rahmenart:* Metallplatte

*Masse inkl. Rahmen:* 80.0 x 80.0 cm

*Im Besitz seit:* 2014

*Erstanden durch:* Kauf

*Kaufpreis:* Fr. 600.00

*Schätzpreis:* Fr. -

*Referenzfoto:* Image\_2014\_1

**Vermietbar**

*Zur Künstlerin/zum Künstler:*

**Rolf Wullmann ( ) lebt** und arbeitet als freischaffender Maler in Selzach-Altreu. Naturfarben sind für ihn die grosse Leidenschaft. Von überall her (In- und Ausland) bringt er Erden zu sich ins Atelier, wo er sie zu Farben verarbeitet. Mit Acryl als Bindemittel verbindet er seine Erdfarben. Die somit entstandenen Farben bringt er als kontrastreiche Bilder auf Leinwand oder Papier.

*Zum Kunstgegenstand:*

Das Bild wurde durch die Gemeindepräsidentin Silvia Spycher angeschafft. Es schmückte ihr Büro, als sie im Obergeschoss einquartiert war. Seit der Sanierung der Gemeindeverwaltung 2019 und dem Umzug ins Erdgeschoss ist das Bild im Archiv.

## 74 «-» von Travaglini Peter



### Kunstgegenstand im Besitz der



*Inventar-Nummer:* 2002 / 3  
*Titel Bild:* -  
*Künstler:* Travaglini Peter  
*Entstehungsjahr:* 2001  
*Technik / Malstil:* Oel  
*Auflage:* -  
*Rahmenart:* Holz  
*Masse inkl. Rahmen:* 207.0 x 153.0 cm  
*Im Besitz seit:* 2002  
*Erstanden durch:* Kauf  
*Kaufpreis:* Fr.  
*Schätzpreis:* Fr. 2000  
*Referenzfoto:* Image\_2002\_3

*Inventar-Nummer:* 2002 / 3  
*Titel Kunstgegenstand:* -  
*Künstlerin/Künstler:* Travaglini Peter  
*Entstehungsjahr:* 2001  
*Technik / Malstil:* Oel  
*Auflage:* -  
*Rahmenart:* Holz  
*Masse inkl. Rahmen:* 207.0 x 153.0 cm  
*Im Besitz seit:* 2002  
*Erstanden durch:* Kauf  
*Kaufpreis:* Fr.  
*Schätzpreis:* Fr. 2 000.00  
*Referenzfoto:* Image\_2002\_3

**Nicht vermietbar**

*Zur Künstlerin/zum Künstler:*

**Travaglini Peter (Travaglini Peter Louis Emil)** (\* 2. März 1927 Bern, † 31. Januar 2015 Büren an der Aare) war ein Bildhauer, Plastiker, Maler und Grafiker. Er ist bekannt für Kunst im öffentlichen Raum, Platzgestaltung, Brunnenanlagen und sakrale Werke. Seine Tätigkeitsbereiche waren Plastik, Multiple, Druckgrafik, Malerei, Kunst am Bau, Lithografie, Holzschnitt, Brunnen, Wandbild, Textilkunst, Medaillen, Glasfenster, Siebdruck, Linolschnitt, Zeichnung, Kunst im öffentlichen Raum und Platzgestaltung.

*Zum Kunstgegenstand:*

Das Kunstwerk ist Teil der Kunst am Bau im Schulhaus II.